

รายงานประจำปีของสถานศึกษา (SAR)

ปีการศึกษา ๒๕๖๐

ส่วนที่ ๑ ข้อมูลพื้นฐานของสถานศึกษา

๑. ข้อมูลทั่วไป

ชื่อโรงเรียนวัดพลอยกระจ่างศรี ตั้งอยู่หมู่ ๑๑ ตำบลบางสมบูน อำเภอองครักษ์ จังหวัดนครนายก สังกัดสำนักงานเขตพื้นที่การศึกษาประถมศึกษานครนายก โทร ๐๓๗-๖๑๓๐๕๒
 โทรสาร - e-mail : watploykrajangsri @ gmail.com website: watploy.ac.th
 เปิดสอนระดับชั้นอนุบาล ๑ ถึงระดับชั้นมัธยมศึกษาปีที่ ๓ เนื้อที่ ๑๔ ไร่ ๒ งาน
 เขตพื้นที่บริการ ๓ หมู่บ้าน คือ หมู่ ๘ บ้านคลองขุด, หมู่ ๑๑ ประตุน้ำบางสมบูน, หมู่ ๑๒ บ้านคลองหกวา

๒. ข้อมูลบุคลากรของสถานศึกษา

จำนวนบุคลากร

บุคลากร	ผู้บริหาร	ครูผู้สอน	พนักงานราชการ	ครูอัตราจ้าง	เจ้าหน้าที่อื่น ๆ
ปีการศึกษา ๒๕๖๐	๑	๑๓	-	-	

จำนวนบุคลากรแยกตามวุฒิการศึกษาสูงสุดของบุคลากร

ปวช.	ปวส.	ปริญญาตรี	ประกาศนียบัตรบัณฑิต	ปริญญาโท	ปริญญาเอก
-	-	๑๑	-	๓	-

ผู้อำนวยการโรงเรียน

๑) ผู้อำนวยการโรงเรียน นางสาวรักชนก คำวังนัง
 โทรศัพท์ ๐๙๕ - ๓๙๕๙๘๙๑ E - mail : nok.ruknok@gmail.com
 วุฒิการศึกษาสูงสุดปริญญาโท การศึกษามหาบัณฑิต สาขาหลักสูตรและการสอนและการบริหารการศึกษา
 ดำรงตำแหน่งที่โรงเรียนนี้ตั้งแต่ ๑๔ พฤศจิกายน ๒๕๕๖ จนถึงปัจจุบัน เป็นเวลา ๔ ปี ๔ เดือน

รายชื่อผู้บริหารและครูประจำการ

ที่	ชื่อ - ชื่อสกุล	อายุ	อายุราชการ	ตำแหน่ง/ วิทยฐานะ	วุฒิ	วิชา เอก	สอนวิชา/ ชั้น	จำนวนครั้ง/ ชั่วโมงที่รับ การพัฒนา/ปี	หมายเลข โทรศัพท์มือถือ (ถ้ามี)
๑	นางสาวรักชนก คำวังนัง	๔๒	๒๐ ปี	คศ.๓	กศ.ม.	บริหาร การศึกษา	ผู้อำนวยการ		
๒	นางทองหล่อ แหมมเปรมปรี	๕๗	๓๗ ปี	คศ.๓	ค.บ.	สังคม ศึกษา	อนุบาล ๒		
๓	นางดวงพร บุญเพิ่ม	๕๕	๓๒ ปี	คศ.๒	ศษ.บ	ภาษา และวรรณคดี ไทย	ภาษาไทย ป.๔- ๖ ศิลปะ ,กอท สังคมฯ ภาษาอังกฤษ ป.๕		
๔	นางสุวิมล ใจข้า	๕๒	๒๗ ปี	คศ.๓	กศ.บ.	สังคม ศึกษา	สังคม ฯ ม.๑- ๓ /กอท. ม. ๑-๓ / ประวัติศาสตร์ ม.๑-ม.๓		
๕	นางสาววรรษชล วรรณัน	๔๓	๒๑ ปี	คศ.๒	กศ.ม.	หลักสูตร และการ สอน	ภาษาไทย , คณิตฯ สังคม ประวัติศาสตร์ ศิลปะ ภาษาอังกฤษ ป.๒		
๖	นายพิษณุ ประกอบนา	๔๓	๙ ปี	คศ.๑	วท.บ.	พลศึกษา	สุขศึกษาและ พลศึกษา ม.๑- ม.๓/ภาษาไทย ม.๑-๓		
๗	นางสาวนภาพร เสียงเย็น	๓๗	๗ ปี	ครูผู้ช่วย	ค.บ.	คณิตศาสตร์	คณิตศาสตร์ ป.๔-๖/กอท., ศิลปะ,สังคม, ประวัติศาสตร์ ภาษาอังกฤษ ป.๔		
๘	นางสาวจินตนา คำเงิน	๔๑	๒ ปี	ครูผู้ช่วย	ค.บ.	การ ประถมศึกษา	ภาษาไทย , คณิตฯ สังคม ประวัติศาสตร์ ศิลปะ ภาษาอังกฤษ ป.๓		
๙	นางสาวธีรรัตน์ เป้ากัณฑ์	๒๗	๒ ปี	ครูผู้ช่วย	ค.บ.	คณิตศาส ตร์	คณิตศาสตร์ ม.๑-๓		
๑๐	นายปฐมวงศ์ คำบุศย์	๒๗	๒ ปี	ครูผู้ช่วย	กศ.บ	วิทยาศาส ตร์	วิทยาศาสตร์ ป.๑-ป.๖		
๑๑	นางณฤดี อาศุรีย์	๔๕	๒ ปี	ครูผู้ช่วย	ศษ.บ	การ ประถมศึกษา	ภาษาไทย , คณิตฯ สังคม ประวัติศาสตร์ ศิลปะ ภาษาอังกฤษ ป.๑		

ที่	ชื่อ - ชื่อสกุล	อายุ	อายุราชการ	ตำแหน่ง/วิทยฐานะ	วุฒิ	วิชา เอก	สอนวิชา/ชั้น	จำนวนครั้ง/ชั่วโมงที่รับการพัฒนา/ปี	หมายเลขโทรศัพท์มือถือ (ถ้ามี)
๑๒	นายพิเชษฐ บุญจันทร์น้อย	๒๗	๑๐ เดือน	ครูผู้ช่วย	กศ.บ	การสอน สุขศึกษา และพลศึกษา	สุขศึกษาและพลศึกษา อ. ๑-ป.๖ / ภาษาไทย , คณิตฯ สังคม ประวัติศาสตร์ ศิลปะ ภาษาอังกฤษ ป.๖		
๑๓	น.ส.ณัฐนิช ศิริภาพระเสริฐพร	๒๗	๑๐ เดือน	ครูผู้ช่วย	วท.บ.	วิทยาการคอมพิวเตอร์	คอมพิวเตอร์ อ.๑ - ม.๓		
๑๔	นางสาวกิตติรัตน์ แสงเพชร	๓๗	๑๐ เดือน	ครูผู้ช่วย	วท.บ.	ชีววิทยา	อนุบาล ๓		

สาขาวิชาที่จบการศึกษาและภาระงานสอน

สาขาวิชา	จำนวน (คน)	ภาระงานสอนเฉลี่ยของครู ๑ คน ในแต่ละสาขาวิชา (ชม./สัปดาห์)
๑. บริหารการศึกษา	๑	-
๒. คณิตศาสตร์	๒	๒๖ ชม./สัปดาห์
๓. วิทยาศาสตร์	๒	๒๖ ชม./สัปดาห์
๔. ภาษาไทย	๑	๒๖ชม./สัปดาห์
๕. ภาษาอังกฤษ	๐	-
๖. สังคมศึกษา	๒	๒๖ ชม./สัปดาห์
๗. การงานอาชีพและเทคโนโลยี	๐	๒๖ ชม./สัปดาห์
๘. .ปฐมวัย	๒	๒๕ ชม./สัปดาห์
๙. การประถมศึกษา	๒	๒๖ ชม./สัปดาห์
๑๐. สุขศึกษาและพลศึกษา	๒	๒๖ ชม./สัปดาห์
รวม	๑๔	

๓. ข้อมูลนักเรียน (ณ วันที่ ๑๐ มิถุนายน ๒๕๕๙)

๑) จำนวนนักเรียนในเขตพื้นที่บริการทั้งสิ้น๖๙.....คน

๒) จำนวนนักเรียนในโรงเรียนทั้งสิ้น ...๑๔๑.....คน จำแนกตามระดับชั้นที่เปิดสอน

ระดับชั้นเรียน	จำนวนห้อง	เพศ		รวม	เฉลี่ยต่อห้อง
		ชาย	หญิง		
อ.๑ (๔ ขวบ)	๑	๙	๕	๑๔	
อ.๒ (๕ ขวบ)	๑	๖	๔	๑๐	
รวม	๒	๑๕	๙	๒๔	
ป.๑	๑	๓	๖	๙	
ป.๒	๑	๑๑	๖	๑๗	
ป.๓	๑	๑๓	๙	๒๒	
ป.๔	๑	๑๐	๑๐	๒๐	
ป.๕	๑	๖	๕	๑๑	
ป.๖	๑	๙	๑๑	๒๐	
รวม	๖	๕๒	๔๗	๙๙	
ม.๑	๑	๘	๒	๑๐	
ม.๒	๑	๓	๑	๔	
ม.๓	๑	๒	๒	๔	
รวม	๓	๑๓	๕	๑๘	
รวมทั้งหมด	๑๑	๘๐	๖๑	๑๔๑	

๔. ข้อมูลผลสัมฤทธิ์ทางการเรียนระดับสถานศึกษา ปีการศึกษา ๒๕๖๐

ร้อยละของนักเรียนที่มีเกรดเฉลี่ยผลสัมฤทธิ์ทางการเรียนแต่ละรายวิชาในระดับ ๓ ขึ้นไป ระดับชั้นประถมศึกษาปีที่ ๑-๖ ปีการศึกษา ๒๕๖๐

ผลสัมฤทธิ์ทางการเรียน ๘ กลุ่มสาระการเรียนรู้

ชั้น ป.๑ - ป.๖ และ ชั้น ม.๑ - ม.๓ ปีการศึกษา ๒๕๖๐

กลุ่มสาระการเรียนรู้	ชั้นประถมศึกษาปีที่ ..๑.....									จำนวน นร. ที่ได้ระดับ ๓ ขึ้นไป	ร้อยละ นร.ที่ ได้ระดับ ๓ ขึ้นไป
	จำนวน นักเรียน เต็ม	จำนวนนักเรียนที่มีผลการเรียนรู้									
		๐	๑	๑.๕	๒	๒.๕	๓	๓.๕	๔		
ภาษาไทย	๙	-	-	-	-	-	๔	๑	๔	๙	๑๐๐
คณิตศาสตร์	๙	-	-	-	-	-	๒	๓	๔	๙	๑๐๐
วิทยาศาสตร์	๙	-	-	-	-	๑	๑	๒	๕	๘	๘๘.๘๘
สังคมศึกษา ฯ	๙	-	-	-	-	-	-	๓	๖	๙	๑๐๐
ประวัติศาสตร์	๙	-	-	-	-	-	-	๑	๘	๙	๑๐๐
สุขศึกษาและพลศึกษา	๙	-	-	-	-	-	-	-	๙	๙	๑๐๐
ศิลปะ	๙	-	-	-	-	-	-	-	๙	๙	๑๐๐
การงานอาชีพฯ	๙	-	-	-	-	-	-	๑	๘	๙	๑๐๐
ภาษาต่างประเทศ	๙	-	-	-	-	๔	๒	-	๓	๕	๕๕.๕๖
หน้าที่พลเมือง	๙	-	-	-	-	-	-	-	๙	๙	๑๐๐

กลุ่มสาระการเรียนรู้	ชั้นประถมศึกษาปีที่ ...๒.....									จำนวน นร. ที่ได้ระดับ ๓ ขึ้นไป	ร้อยละ นร.ที่ ได้ระดับ ๓ ขึ้น ไป
	จำนวน นักเรียน เต็ม	จำนวนนักเรียนที่มีผลการเรียนรู้									
		๐	๑	๑.๕	๒	๒.๕	๓	๓.๕	๔		
ภาษาไทย	๑๗	-	-	-	๓	๒	๓	๑	๘	๑๒	๗๐.๕๙
คณิตศาสตร์	๑๗	-	-	-	๓	๑	๓	๔	๖	๑๓	๗๖.๔๗
วิทยาศาสตร์	๑๗	-	-	-	๒	๒	-	๓	๑๐	๑๓	๗๖.๔๗
สังคมศึกษา ฯ	๑๗	-	-	-	-	-	๒	๕	๑๐	๑๗	๑๐๐
ประวัติศาสตร์	๑๗	-	-	-	-	๓	๕	๒	๗	๑๔	๘๒.๓๕
สุขศึกษาและพลศึกษา	๑๗	-	-	-	-	-	-	-	๑๗	๑๗	๑๐๐
ศิลปะ	๑๗	-	-	-	-	-	-	๒	๑๕	๑๗	๑๐๐
การงานอาชีพฯ	๑๗	-	-	-	-	-	-	๓	๑๔	๑๗	๑๐๐
ภาษาต่างประเทศ	๑๗	-	-	๑	๒	๑	๓	๑	๙	๑๓	๗๖.๔๗
หน้าที่พลเมือง	๑๗	-	-	-	-	-	-	-	๑๗	๑๗	๑๐๐

กลุ่มสาระการเรียนรู้	ชั้นประถมศึกษาปีที่ ...๓.....									จำนวน นร.ที่ได้ ระดับ ๓ ขึ้นไป	ร้อยละ นร. ที่ได้รับระดับ ๓ ขึ้นไป
	จำนวน นักเรียน เต็ม	จำนวนนักเรียนที่มีผลการเรียนรู้									
		๐	๑	๑.๕	๒	๒.๕	๓	๓.๕	๔		
ภาษาไทย	๒๒	-	-	๑	๓	๕	๑	๖	๖	๑๓	๕๙.๐๙
คณิตศาสตร์	๒๒	-	-	-	๑	๑	๖	๕	๙	๒๐	๙๐.๙๑
วิทยาศาสตร์	๒๒	-	-	๑	๒	๔	๒	๒	๑๑	๑๕	๖๘.๑๘
สังคมศึกษา ฯ	๒๒	-	-	-	-	-	๓	๘	๑๑	๒๒	๑๐๐
ประวัติศาสตร์	๒๒	-	-	-	-	-	๑๗	๔	๑	๒๒	๑๐๐
สุขศึกษาและพลศึกษา	๒๒	-	-	-	-	-	-	-	-	๒๒	๑๐๐
ศิลปะ	๒๒	-	-	-	-	-	-	-	-	๒๒	๑๐๐
การงานอาชีพฯ	๒๒	-	-	-	-	-	๒	๘	๑๒	๒๒	๑๐๐
ภาษาต่างประเทศ	๒๒	-	-	-	๑	๑	๒	๓	๑๕	๒๐	๑๐๐
หน้าที่พลเมือง	๒๒	-	-	-	-	-	-	-	-	๒๒	๑๐๐

กลุ่มสาระการเรียนรู้	ชั้นประถมศึกษาปีที่๔....									จำนวน นร.ที่ได้ ระดับ ๓ ขึ้นไป	ร้อยละ นร. ที่ได้รับระดับ ๓ ขึ้นไป
	จำนวน นักเรียน เต็ม	จำนวนนักเรียนที่มีผลการเรียนรู้									
		๐	๑	๑.๕	๒	๒.๕	๓	๓.๕	๔		
ภาษาไทย	๒๐	-	-	๒	๕	๒	๕	๔	๒	๑๑	๕๕.๐๐
คณิตศาสตร์	๒๐	-	-	-	๒	๕	๕	๕	๓	๑๓	๖๕.๐๐
วิทยาศาสตร์	๒๐	-	-	-	๒	๔	๘	๓	๓	๑๔	๗๐.๐๐
สังคมศึกษา ฯ	๒๐	-	-	-	-	-	๑๐	๕	๕	๒๐	๑๐๐
ประวัติศาสตร์	๒๐	-	-	-	-	-	๓	๑๒	๕	๒๐	๑๐๐
สุขศึกษาและพลศึกษา	๒๐	-	-	-	-	-	-	-	๒๐	๒๐	๑๐๐
ศิลปะ	๒๐	-	-	-	-	-	-	-	๒๐	๒๐	๑๐๐
การงานอาชีพฯ	๒๐	-	-	-	-	-	๔	๑๑	๕	๒๐	๑๐๐
ภาษาต่างประเทศ	๒๐	-	-	-	๑	๓	๒	๕	๙	๑๖	๘๐.๐๐
หน้าที่พลเมือง	๒๐	-	-	-	-	-	-	-	๒๐	๒๐	๑๐๐

กลุ่มสาระการเรียนรู้	ชั้นประถมศึกษาปีที่ ...๕.....									จำนวน นร.ที่ได้ ระดับ ๓ ขึ้นไป	ร้อยละ นร.ที่ ได้ระดับ ๓ ขึ้นไป
	จำนวน นักเรียน เต็ม	จำนวนนักเรียนที่มีผลการเรียนรู้									
		๐	๑	๑.๕	๒	๒.๕	๓	๓.๕	๔		
ภาษาไทย	๑๑	-	-	๒	๒	๑	๑	๒	๓	๖	๕๔.๕๕
คณิตศาสตร์	๑๑	-	๑	๑	๒	-	-	๓	๔	๗	๖๓.๖๔
วิทยาศาสตร์	๑๑	-	-	-	-	๓	๒	๑	๕	๘	๗๒.๗๓
สังคมศึกษา ฯ	๑๑	-	-	-	-	-	๔	๒	๕	๑๑	๑๐๐
ประวัติศาสตร์	๑๑	-	-	-	-	-	๓	๓	๕	๑๑	๑๐๐
สุขศึกษาและพลศึกษา	๑๑	-	-	-	-	-	-	-	๑๑	๑๑	๑๐๐
ศิลปะ	๑๑	-	-	-	-	-	-	๔	๗	๑๑	๑๐๐
การงานอาชีพฯ	๑๑	-	-	-	-	-	๑	-	๑๐	๑๑	๑๐๐
ภาษาต่างประเทศ	๑๑	-	-	-	๒	-	๒	๓	๔	๙	๘๑.๘๒
หน้าที่พลเมือง	๑๑	-	-	-	-	-	-	-	๑๑	๑๑	๑๐๐

กลุ่มสาระการเรียนรู้	ชั้นประถมศึกษาปีที่ .๖.....									จำนวน นร.ที่ได้ ระดับ ๓ ขึ้นไป	ร้อยละ นร. ที่ได้ระดับ ๓ ขึ้นไป
	จำนวน นักเรียน เต็ม	จำนวนนักเรียนที่มีผลการเรียนรู้									
		๐	๑	๑.๕	๒	๒.๕	๓	๓.๕	๔		
ภาษาไทย	๒๐	-	-	๒	๕	๕	๔	๓	๑	๘	๔๐.๐๐
คณิตศาสตร์	๒๐	-	-	๒	๓	๓	๕	๒	๕	๑๒	๖๐.๐๐
วิทยาศาสตร์	๒๐	-	-	-	-	๒	๗	๗	๔	๑๘	๙๐.๐๐
สังคมศึกษา ฯ	๒๐	-	-	-	-	-	-	๕	๑๕	๒๐	๑๐๐
ประวัติศาสตร์	๒๐	-	-	-	-	-	๒	๑๒	๖	๒๐	๑๐๐
สุขศึกษาและพลศึกษา	๒๐	-	-	-	-	-	-	-	๒๐	๒๐	๑๐๐
ศิลปะ	๒๐	-	-	-	-	-	-	-	๒๐	๒๐	๑๐๐
การงานอาชีพฯ	๒๐	-	-	-	-	-	๔	๑๑	๕	๒๐	๑๐๐
ภาษาต่างประเทศ	๒๐	-	-	-	๑	๗	๒	๘	๒	๑๒	๖๐.๐๐
หน้าที่พลเมือง	๒๐	-	-	-	-	-	-	-	๒๐	๒๐	๑๐๐

กลุ่มสาระการเรียนรู้	ชั้นมัธยมศึกษาปีที่ ...๑.....ภาคเรียนที่ ๑									จำนวน นร.ที่ได้ ระดับ ๓ ขึ้นไป	ร้อยละ นร.ที่ได้ ระดับ ๓ ขึ้นไป
	จำนวน นักเรียน เต็ม	จำนวนนักเรียนที่มีผลการเรียนรู้									
		๐	๑	๑.๕	๒	๒.๕	๓	๓.๕	๔		
ภาษาไทย	๖	-	-	-	-	๔	-	๒	-	๒	๓๓.๓๓
คณิตศาสตร์	๖	-	-	-	๑	๓	๑	๑	-	๓	๓๓.๓๓
วิทยาศาสตร์	๖	-	๓	-	-	-	-	๒	๑	๓	๕๐.๐๐
สังคมศึกษา ฯ	๖	-	-	-	-	-	-	๕	๑	๖	๑๐๐
ประวัติศาสตร์	๖	-	-	-	-	-	-	๕	๑	๖	๑๐๐
สุขศึกษา	๖	-	-	-	-	-	-	๔	๒	๖	๑๐๐
พลศึกษา	๖	-	-	-	-	-	-	-	๖	๖	๑๐๐
ศิลปะ	๖	-	-	-	-	-	-	๒	๔	๖	๑๐๐
การงานอาชีพฯ	๖	-	-	-	-	๒	๑	๓	-	๔	๖๖.๖๗
ภาษาต่างประเทศ	๖	-	-	๑	๓	-	๑	-	๑	๒	๓๓.๓๓
คณิตเพิ่มเติม	๖	-	-	-	๓	๑	๒	-	-	๒	๓๓.๓๓
หน้าที่พลเมือง	๖	-	-	-	-	-	-	-	๖	๖	๑๐๐
คอมพิวเตอร์	๖	-	-	-	-	-	๓	๒	๑	๖	๑๐๐

กลุ่มสาระการเรียนรู้	ชั้นมัธยมศึกษาปีที่ ..๑.....ภาคเรียนที่ ๒									จำนวน นร. ที่ได้ระดับ ๓ ขึ้นไป	ร้อยละ นร.ที่ได้ ระดับ ๓ ขึ้นไป
	จำนวน นักเรียน เต็ม	จำนวนนักเรียนที่มีผลการเรียนรู้									
		๐	๑	๑.๕	๒	๒.๕	๓	๓.๕	๔		
ภาษาไทย	๕	-	-	-	-	-	๔	๑	-	๕	๑๐๐
คณิตศาสตร์	๕	-	-	-	๑	๒	๑	๑	-	๒	๔๐.๐๐
วิทยาศาสตร์	๕	-	-	-	๒	๑	-	-	๒	๒	๔๐.๐๐
สังคมศึกษา ฯ	๕	-	-	-	-	-	๑	๓	๑	๕	๑๐๐
ประวัติศาสตร์	๕	-	-	-	-	-	-	๔	๑	๕	๑๐๐
สุขศึกษา	๕	-	-	-	-	-	๑	๒	๒	๕	๑๐๐
พลศึกษา	๕	-	-	-	-	-	-	-	๕	๕	๑๐๐
ศิลปะ	๕	-	-	-	-	-	-	๒	๓	๕	๑๐๐
การงานอาชีพฯ	๕	-	-	-	-	-	๑	๑	๓	๕	๑๐๐
ภาษาต่างประเทศ	๕	-	-	-	-	๓	๑	๑	-	๒	๔๐.๐๐
คณิตเพิ่มเติม	๕	-	-	-	๒	๑	๒	-	-	๒	๔๐.๐๐
หน้าที่พลเมือง	๕	-	-	-	-	-	-	-	๕	๕	๑๐๐
คอมพิวเตอร์	๕	-	-	-	-	๒	๒	๑	-	๕	๑๐๐

กลุ่มสาระการเรียนรู้	ชั้นมัธยมศึกษาปีที่ ...๒.....ภาคเรียนที่ ๑									จำนวน นร.ที่ได้ ระดับ ๓ ขึ้นไป	ร้อยละ นร.ที่ได้ ระดับ ๓ ขึ้นไป
	จำนวน นักเรียน เต็ม	จำนวนนักเรียนที่มีผลการเรียนรู้									
		๐	๑	๑.๕	๒	๒.๕	๓	๓.๕	๔		
ภาษาไทย	๔	-	-	-	๒	-	-	๒	-	๒	๕๐.๐๐
คณิตศาสตร์	๔	-	-	-	๑	๓	-	-	-	-	-
วิทยาศาสตร์	๔	-	๑	-	-	-	๑	๑	๑	๓	๗๕
สังคมศึกษา ฯ	๔	-	-	-	-	-	๑	-	๓	๔	๑๐๐
ประวัติศาสตร์	๔	-	-	-	-	-	๑	-	๓	๔	๑๐๐
สุขศึกษา	๔	-	-	-	-	-	-	๑	๓	๔	๑๐๐
พลศึกษา	๔	-	-	-	-	-	-	-	๔	๔	๑๐๐
ศิลปะ	๔	-	-	-	-	-	๑	๑	๒	๔	๑๐๐
การงานอาชีพฯ	๔	-	-	-	-	๑	๑	๒	-	๓	๗๕.๐๐
ภาษาต่างประเทศ	๔	-	-	๑	-	-	๑	๑	๑	๓	๗๕.๐๐
คณิตเพิ่มเติม	๔	-	-	-	-	๓	๑	-	-	๑	๒๕.๐๐
หน้าที่พลเมือง	๔	-	-	-	-	-	-	-	๔	๔	๑๐๐
คอมพิวเตอร์	๔	-	-	-	-	-	-	๓	๑	๔	๑๐๐

กลุ่มสาระการเรียนรู้	ชั้นมัธยมศึกษาปีที่ ..๒.....ภาคเรียนที่ ๒									จำนวน นร.ที่ได้ ระดับ ๓ ขึ้นไป	ร้อยละ นร.ที่ได้ ระดับ ๓ ขึ้นไป
	จำนวน นักเรียน เต็ม	จำนวนนักเรียนที่มีผลการเรียนรู้									
		๐	๑	๑.๕	๒	๒.๕	๓	๓.๕	๔		
ภาษาไทย	๔	-	-	-	-	๑	๑	-	๒	๓	๗๕.๐๐
คณิตศาสตร์	๔	-	-	-	๑	๓	-	-	-	-	-
วิทยาศาสตร์	๔	-	-	-	๑	๑	-	-	๒	๒	๕๐.๐๐
สังคมศึกษา ฯ	๔	-	-	-	๑	๑	-	-	๒	๒	๕๐.๐๐
ประวัติศาสตร์	๔	-	-	-	-	-	๑	๒	๑	๔	๑๐๐
สุขศึกษา	๔	-	-	-	-	-	-	๒	๒	๔	๑๐๐
พลศึกษา	๔	-	-	-	-	-	-	-	๔	๔	๑๐๐
ศิลปะ	๔	-	๑	-	๑	-	๑	๑	-	๒	๕๐.๐๐
การงานอาชีพฯ	๔	-	-	-	-	-	๑	-	๓	๔	๑๐๐
ภาษาต่างประเทศ	๔	-	-	-	-	๑	๒	๑	-	๓	๗๕.๐๐
คณิตเพิ่มเติม	๔	-	-	-	๑	๒	๑	-	-	๑	๒๕.๐๐
หน้าที่พลเมือง	๔	-	-	-	-	-	๑	๑	๒	๔	๑๐๐
คอมพิวเตอร์	๔	-	๑	-	-	๑	๒	-	-	๒	๕๐.๐๐

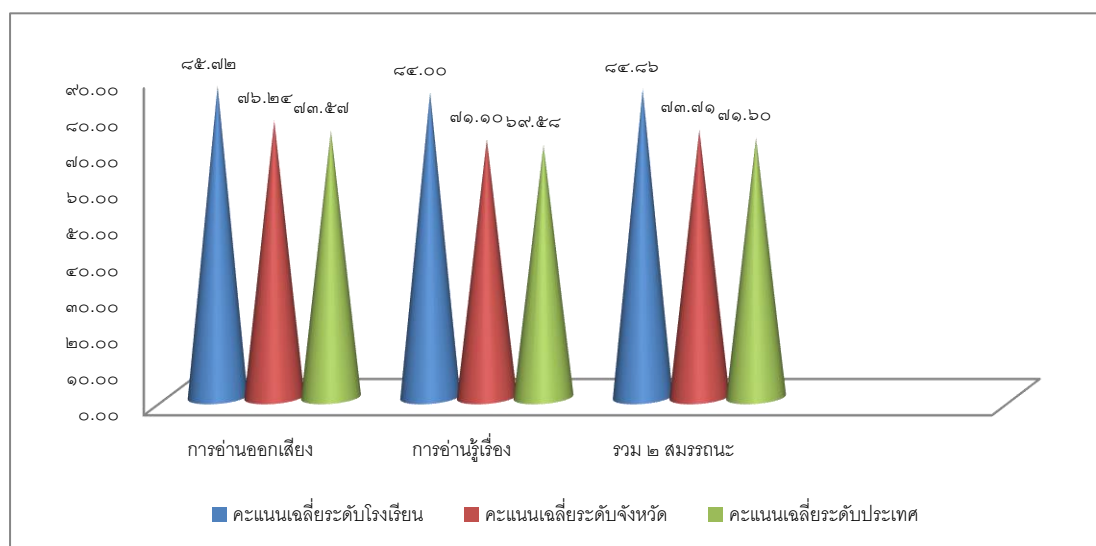
กลุ่มสาระการเรียนรู้	ชั้นมัธยมศึกษาปีที่ ...๓.....ภาคเรียนที่ ๑									จำนวน นร.ที่ได้ ระดับ ๓ ขึ้นไป	ร้อยละ นร.ที่ได้ ระดับ ๓ ขึ้นไป
	จำนวน นักเรียน เต็ม	จำนวนนักเรียนที่มีผลการเรียนรู้									
		๐	๑	๑.๕	๒	๒.๕	๓	๓.๕	๔		
ภาษาไทย	๔	-	-	-	-	๑	-	๒	๑	๓	๗๕.๐๐
คณิตศาสตร์	๔	-	-	-	-	๒	๒	-	-	๒	๕๐.๐๐
วิทยาศาสตร์	๔	-	๑	-	-	๑	-	๒	-	๒	๕๐.๐๐
สังคมศึกษา ฯ	๔	-	-	-	-	-	๑	๑	๒	๔	๑๐๐
ประวัติศาสตร์	๔	-	-	-	-	-	๑	๑	๒	๔	๑๐๐
สุขศึกษา	๔	-	-	-	-	-	-	-	๔	๔	๑๐๐
พลศึกษา	๔	-	-	-	-	-	-	-	๔	๔	๑๐๐
ศิลปะ	๔	-	-	-	-	-	-	-	๔	๔	๑๐๐
การงานอาชีพฯ	๔	-	-	-	-	-	-	-	๔	๔	๑๐๐
ภาษาต่างประเทศ	๔	-	-	๑	-	-	๓	-	-	๓	๗๕.๐๐
คณิตเพิ่มเติม	๔	-	-	-	-	๒	๒	-	-	๒	๕๐.๐๐
หน้าที่พลเมือง	๔	-	-	-	-	-	-	-	๔	๔	๑๐๐
คอมพิวเตอร์	๔	-	-	-	-	-	-	๑	๓	๔	๑๐๐

กลุ่มสาระการเรียนรู้	ชั้นมัธยมศึกษาปีที่ ..๓.....ภาคเรียนที่ ๒									จำนวน นร.ที่ได้ ระดับ ๓ ขึ้นไป	ร้อยละ นร.ที่ได้ ระดับ ๓ ขึ้นไป
	จำนวน นักเรียน เต็ม	จำนวนนักเรียนที่มีผลการเรียนรู้									
		๐	๑	๑.๕	๒	๒.๕	๓	๓.๕	๔		
ภาษาไทย	๔	-	-	-	๑	-	-	๒	๑	๓	๗๕.๐๐
คณิตศาสตร์	๔	-	-	-	๒	๑	๑	-	-	๑	๒๕.๐๐
วิทยาศาสตร์	๔	-	๑	-	-	๑	-	๑	๑	๒	๕๐.๐๐
สังคมศึกษา ฯ	๔	-	-	-	-	-	๑	๑	๒	๔	๑๐๐
ประวัติศาสตร์	๔	-	-	-	-	๑	-	๒	๑	๓	๗๕.๐๐
สุขศึกษา	๔	-	-	-	-	-	-	-	๔	๔	๑๐๐
พลศึกษา	๔	-	-	-	-	-	-	-	๔	๔	๑๐๐
ศิลปะ	๔	-	-	-	-	-	-	-	๔	๔	๑๐๐
การงานอาชีพฯ	๔	-	-	-	-	-	-	-	๔	๔	๑๐๐
ภาษาต่างประเทศ	๔	-	๒	-	-	-	๑	๑	-	๒	๕๐.๐๐
คณิตเพิ่มเติม	๔	-	-	-	-	๓	๑	-	-	๑	๒๕.๐๐
หน้าที่พลเมือง	๔	-	-	-	-	-	-	-	๔	๔	๑๐๐
คอมพิวเตอร์	๔	-	๒	-	-	-	๑	๑	-	๒	๕๐.๐๐

๕. ข้อมูลผลการประเมินคุณภาพการศึกษา ระดับชาติ (RT NT และ O-NET) ปีการศึกษา ๒๕๖๐

ชั้นประถมศึกษาปีที่ ๑ การประเมินความสามารถด้านการอ่านออกของผู้เรียน (READING TEST : RT)
ปีการศึกษา ๒๕๖๐

ความสามารถของนักเรียน	จำนวน เต็ม(คน)	คะแนน เฉลี่ย	ส่วน เบี่ยงเบน มาตรฐาน	เฉลี่ย ร้อยละ	จำนวนนักเรียน ที่มีคะแนน ระดับดีขึ้นไป	จำนวนร้อยละ ของนักเรียน ที่มีคะแนน ระดับดีขึ้นไป
๑. การอ่านออกเสียง	๙	๘๕.๗๒	๑๐.๐๔	๘๕.๗๒	๙	๑๐๐
๒. การอ่านรู้เรื่อง	๙	๘๔.๐๐	๖.๖๓	๘๔.๐๐	๙	๑๐๐
รวม ๒ สมรรถนะ	๙	๘๔.๘๖	๘.๕๒	๘๔.๘๖	๙	๑๐๐

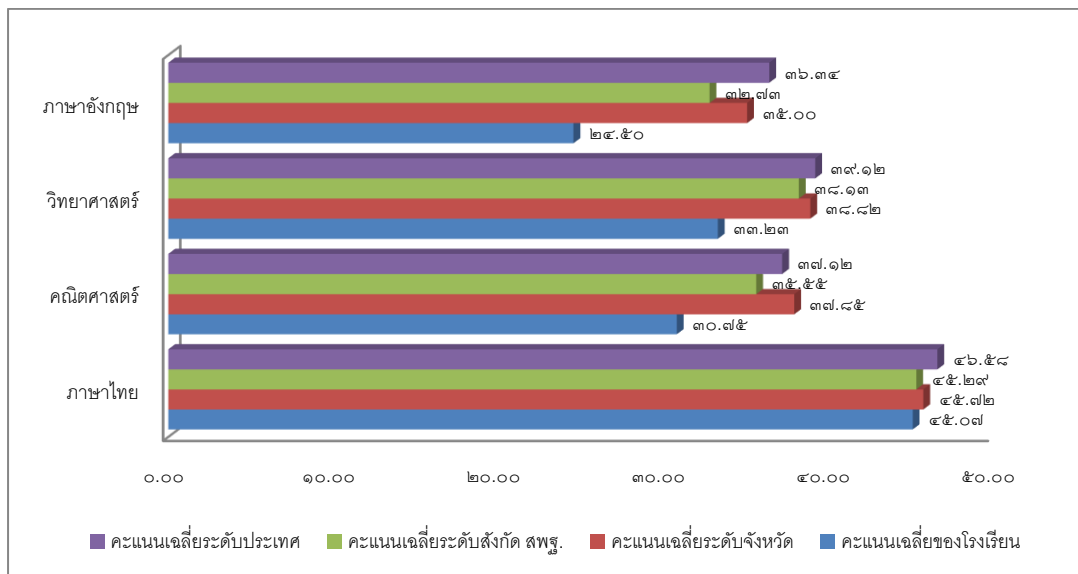


ชั้นประถมศึกษาปีที่ ๓ (NT) ปีการศึกษา ๒๕๖๐

ความสามารถของนักเรียน	จำนวน เต็ม(คน)	คะแนน เฉลี่ย	ส่วน เบี่ยงเบน มาตรฐาน	เฉลี่ย ร้อยละ	จำนวนนักเรียน ที่มีคะแนน ระดับดีขึ้นไป	จำนวนร้อยละ ของนักเรียน ที่มีคะแนน ระดับดีขึ้นไป
๑. ความสามารถด้านภาษา (Literacy)	๒๒	๔๖.๓๖	๖.๗๖	๔๖.๓๖	๗	๓๑.๘๑
๒. ความสามารถด้านคำนวณ (Numeracy)	๒๒	๓๘.๐๕	๖.๔๙	๓๘.๐๕	๕	๒๒.๗๒
๓. ความสามารถด้านเหตุผล (Reasoning Ability)	๒๒	๓๖.๗๕	๕.๓๒	๓๖.๗๕	๔	๑๘.๑๘
เฉลี่ย ๓ ด้าน	๒๒	๔๐.๓๘	๑๖.๙๔	๔๐.๓๘	๖	๒๗.๒๖

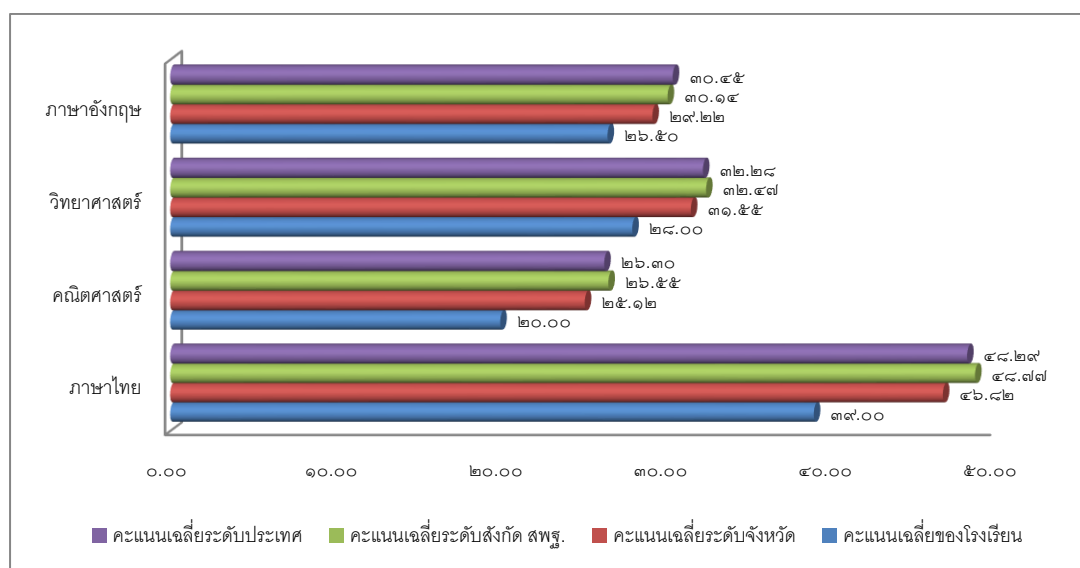
ชั้นประถมศึกษาปีที่ ๖ (O-NET) ปีการศึกษา ๒๕๖๐

กลุ่มสาระการเรียนรู้	จำนวนเต็ม (คน)	คะแนนเฉลี่ย	ส่วนเบี่ยงเบนมาตรฐาน	เฉลี่ยร้อยละ	จำนวนนักเรียนที่มีคะแนนเท่ากับหรือสูงกว่าคะแนนเฉลี่ย สพฐ.	จำนวนร้อยละของนักเรียนที่มีคะแนนเท่ากับหรือสูงกว่าคะแนนเฉลี่ย สพฐ.
ข้อสอบจาก สทศ. (๔ กลุ่มสาระ)						
๑. คณิตศาสตร์	๒๐	๓๐.๗๕	๑๐.๗๖	๓๐.๗๕	๕	๒๕.๐๐
๒. ภาษาไทย	๒๐	๔๕.๐๗	๑๖.๖๗	๔๕.๐๗	๘	๔๐.๐๐
๓. วิทยาศาสตร์	๒๐	๓๓.๒๓	๙.๒๖	๓๓.๒๓	๓	๑๕.๐๐
๔. ภาษาอังกฤษ	๒๐	๒๔.๕๐	๕.๘๔	๒๔.๕๐	๐	๐.๐๐
เฉลี่ย ๔ กลุ่มสาระการเรียนรู้	๒๐	๓๓.๓๙	๑๐.๖๓	๓๓.๓๙		



ชั้นมัธยมศึกษาปีที่ ๓ (O-NET) ปีการศึกษา ๒๕๖๐

กลุ่มสาระการเรียนรู้	จำนวน เต็ม (คน)	คะแนน เฉลี่ย	ส่วน เบี่ยงเบน มาตรฐาน	เฉลี่ย ร้อยละ	จำนวน นักเรียน ที่มีคะแนน เท่ากับหรือ สูงกว่าคะแนน เฉลี่ย สพฐ.	จำนวน ร้อยละของ นักเรียน ที่มีคะแนน เท่ากับหรือ สูงกว่าคะแนน เฉลี่ย สพฐ.
ข้อสอบจาก สทศ. (๔ กลุ่มสาระ)						
๑. คณิตศาสตร์	๔	๒๐.๐๐	๖.๙๓	๒๐.๐๐	๐	๐.๐๐
๒. ภาษาไทย	๔	๓๙.๐๐	๗.๑๘	๓๙.๐๐	๑	๒๕.๐๐
๓. วิทยาศาสตร์	๔	๒๘.๐๐	๔.๔๗	๒๘.๐๐	๑	๒๕.๐๐
๔. ภาษาอังกฤษ	๔	๒๖.๕๐	๕.๓๖	๒๖.๕๐	๑	๒๕.๐๐
เฉลี่ย ๔ กลุ่มสาระการเรียนรู้	๔	๒๘.๓๘	๕.๙๙	๒๘.๓๘		



๖. ข้อมูลผลสัมฤทธิ์ทางการเรียนของนักเรียน (ข้อสอบกลาง)

ชั้นประถมศึกษาปีที่ ๒ (ข้อสอบกลาง) ปีการศึกษา ๒๕๖๐

กลุ่มสาระ การเรียนรู้	จำนวน คน	คะแนน เฉลี่ย	ส่วนเบี่ยงเบน มาตรฐาน	เฉลี่ยร้อยละ	ร้อยละของนักเรียนตามระดับคุณภาพ		
					ปรับปรุง	พอใช้	ดี
ภาษาไทย	๑๖	๔๖.๐๐	๑๓.๘๐	๔๖.๐๐	๕๖.๒๕	๓๗.๕๐	๐

ชั้นประถมศึกษาปีที่ ๔ (ข้อสอบกลาง) ปีการศึกษา ๒๕๖๐

กลุ่มสาระ การเรียนรู้	จำนวน คน	คะแนน เฉลี่ย	ส่วนเบี่ยงเบน มาตรฐาน	เฉลี่ยร้อยละ	ร้อยละของนักเรียนตามระดับคุณภาพ		
					ปรับปรุง	พอใช้	ดี
ภาษาไทย	๑๘	๕๓.๕๐	๑๔.๖๖	๕๓.๕๐	๔๔.๔๔	๕๐.๐๐	๕.๕๖
คณิตศาสตร์	๑๘	๓๓.๕๖	๘.๗๙	๓๓.๕๖	๘๘.๘๙	๕.๕๖	๐
วิทยาศาสตร์	๑๘	๓๓.๗๘	๙.๖๔	๓๓.๗๘	๘๓.๓๓	๕.๕๖	๐
รวม	๑๘	๑๒๐.๘๔	๓๓.๐๙	๑๒๐.๘๔	-	-	-
เฉลี่ย	๑๘	๔๐.๒๘	๒๕.๙๔	๔๐.๒๘	๘๘.๘๙	๑๑.๑๑	๐

ชั้นประถมศึกษาปีที่ ๕ (ข้อสอบกลาง) ปีการศึกษา ๒๕๖๐

กลุ่มสาระ การเรียนรู้	จำนวน คน	คะแนน เฉลี่ย	ส่วนเบี่ยงเบน มาตรฐาน	เฉลี่ยร้อยละ	ร้อยละของนักเรียนตามระดับคุณภาพ		
					ปรับปรุง	พอใช้	ดี
ภาษาไทย	๑๑	๔๙.๐๙	๑๓.๕๓	๔๙.๐๙	๕๔.๕๕	๓๖.๓๖	๙.๐๙
คณิตศาสตร์	๑๑	๒๗.๕๕	๖.๕๒	๒๗.๕๕	๖๓.๖๔	๐	๐
วิทยาศาสตร์	๑๑	๓๗.๓๖	๖.๘๖	๓๗.๓๖	๙๐.๙๑	๙.๐๙	๐
รวม	๑๑	๑๑๔.๐	๒๖.๙๑	๑๑๔.๐	๑๐๐	๐	๐
เฉลี่ยร้อยละ	๑๑	๓๘.๐๐	๑๘.๙๗	๓๘.๐๐	๑๐๐	๐	๐

ชั้นมัธยมศึกษาปีที่ ๑ (ข้อสอบกลาง) ปีการศึกษา ๒๕๖๐

กลุ่มสาระ การเรียนรู้	จำนวน คน	คะแนน เฉลี่ย	ส่วนเบี่ยงเบน มาตรฐาน	เฉลี่ยร้อยละ	ร้อยละของนักเรียนตามระดับคุณภาพ		
					ปรับปรุง	พอใช้	ดี
ภาษาไทย	๕	๓๔.๒๐	๑๓.๔๐	๓๔.๒๐	๘๐.๐๐	๒๐.๐๐	๐
คณิตศาสตร์	๕	๒๒.๐๐	๔.๘๕	๒๒.๐๐	๒๐.๐๐	๐	๐
วิทยาศาสตร์	๕	๒๔.๒๐	๓.๘๓	๒๔.๒๐	๖๐.๐๐	๐	๐
ภาษาอังกฤษ	๕	๒๓.๓๐	๕.๙๒	๒๓.๓๐	๔๐.๐๐	๐	๐
สังคมศึกษาฯ	๕	๒๖.๔๐	๗.๘๓	๒๖.๔๐	๔๐.๐๐	๐	๐
รวม	๕	๑๓๐.๑	๓๕.๘๓	๑๓๐.๑			
เฉลี่ยร้อยละ	๕	๒๖.๐๒	๗.๑๗	๒๖.๐๒			

ชั้นมัธยมศึกษาปีที่ ๒ (ข้อสอบกลาง) ปีการศึกษา ๒๕๖๐

กลุ่มสาระ การเรียนรู้	จำนวน คน	คะแนน เฉลี่ย	ส่วนเบี่ยงเบน มาตรฐาน	เฉลี่ยร้อยละ	ร้อยละของนักเรียนตามระดับคุณภาพ		
					ปรับปรุง	พอใช้	ดี
ภาษาไทย	๔	๔๓.๘๘	๒๔.๖๓	๔๓.๘๘	๐	๕๐.๐๐	๐
คณิตศาสตร์	๔	๒๔.๗๕	๖.๑๓	๒๔.๗๕	๕๐.๐๐	๐	๐
วิทยาศาสตร์	๔	๒๒.๗๕	๑๒.๒๘	๒๒.๗๕	๕๐.๐๐	๐	๐
ภาษาอังกฤษ	๔	๒๑.๘๘	๕.๐๗	๒๑.๘๘	๕๐.๐๐	๐	๐
สังคมศึกษาฯ	๔	๒๗.๕๐	๕.๐๐	๒๗.๕๐	๗๕.๐๐	๐	๐
รวม	๒๐	๑๔๐.๗๖	๕๓.๑๑	๑๔๐.๗๖			
เฉลี่ยร้อยละ	๔	๒๘.๑๕	๑๐.๖๒	๒๘.๑๕			

๗. ข้อมูลผลการประเมินคุณลักษณะอันพึงประสงค์ ปีการศึกษา ๒๕๖๐

ระดับชั้น	จำนวนนักเรียน ทั้งหมด	ร้อยละของนักเรียนตามระดับคุณภาพ (คุณลักษณะอันพึงประสงค์)			
		ดีเยี่ยม	ดี	ผ่าน	ไม่ผ่าน
ประถมศึกษาปีที่ ๑	๙	๙	-	-	-
ประถมศึกษาปีที่ ๒	๑๗	๑๗	-	-	-
ประถมศึกษาปีที่ ๓	๒๒	๒๒	-	-	-
ประถมศึกษาปีที่ ๔	๒๐	๑๗	๓	-	-
ประถมศึกษาปีที่ ๕	๑๑	๑๑	-	-	-
ประถมศึกษาปีที่ ๖	๒๐	๒๐	-	-	-
มัธยมศึกษาปีที่ ๑	๕	๕	-	-	-
มัธยมศึกษาปีที่ ๒	๔	๔	-	-	-
มัธยมศึกษาปีที่ ๓	๔	๕	-	-	-
รวม	๑๑๒	๑๓๓	๓	-	-
เฉลี่ยร้อยละ		๙๗.๗๙	๒.๒๑		

๘. ข้อมูลผลการประเมินการอ่าน คิดวิเคราะห์ และเขียน ปีการศึกษา ๒๕๖๐

ระดับชั้น	จำนวนนักเรียนทั้งหมด	ร้อยละของนักเรียนตามระดับคุณภาพ (การอ่านคิด วิเคราะห์ และเขียน)			
		ดีเยี่ยม	ดี	ผ่าน	ไม่ผ่าน
ประถมศึกษาปีที่ ๑	๙	๗	๒	-	-
ประถมศึกษาปีที่ ๒	๑๗	๗	๖	๔	-
ประถมศึกษาปีที่ ๓	๒๒	๑๓	๙	-	-
ประถมศึกษาปีที่ ๔	๒๐	๑๗	๓	-	-
ประถมศึกษาปีที่ ๕	๑๑	๑๑	๒	-	-
ประถมศึกษาปีที่ ๖	๒๐	๑๔	๖	-	-
มัธยมศึกษาปีที่ ๑	๕	๓	๒	-	-
มัธยมศึกษาปีที่ ๒	๔	๔	-	-	-
มัธยมศึกษาปีที่ ๓	๔	-	๔	-	-
รวม	๑๑๒	๗๖	๓๒	๔	-
เฉลี่ยร้อยละ		๖๗.๘๖	๒๘.๕๗	๓.๕๗	-

๙. ข้อมูลผลการประเมินกิจกรรมพัฒนาผู้เรียน ปีการศึกษา ๒๕๖๐

ระดับชั้น	จำนวนนักเรียนทั้งหมด	ร้อยละของนักเรียนตามระดับคุณภาพ (กิจกรรมพัฒนาผู้เรียน)	
		ผ่าน	ไม่ผ่าน
ประถมศึกษาปีที่ ๑	๙	๙	-
ประถมศึกษาปีที่ ๒	๑๗	๑๗	-
ประถมศึกษาปีที่ ๓	๒๒	๒๒	-
ประถมศึกษาปีที่ ๔	๒๐	๒๐	-
ประถมศึกษาปีที่ ๕	๑๑	๑๑	-
ประถมศึกษาปีที่ ๖	๒๐	๒๐	-
มัธยมศึกษาปีที่ ๑	๕	๕	-
มัธยมศึกษาปีที่ ๒	๔	๔	-
มัธยมศึกษาปีที่ ๓	๔	๔	-
รวม	๑๑๒	๑๑๒	-
เฉลี่ยร้อยละ		๑๐๐	-

๑๐. ข้อมูลผลการประเมินสมรรถนะสำคัญของผู้เรียน ๕ ด้าน ปีการศึกษา ๒๕๖๐

๑) ด้านความสามารถในการสื่อสาร

- ผู้เรียนสามารถรับและส่งสารได้มากกว่า ร้อยละ ๘๐
- ผู้เรียนสามารถใช้วัฒนธรรมในการใช้ภาษา ได้มากกว่า ร้อยละ ๘๐
- ผู้เรียนสามารถเลือกใช้และบูรณาการสื่อหรือเครื่องมือที่หลากหลายเพื่อการถ่ายทอด ได้มากกว่า ร้อยละ ๘๐

ร้อยละ ๘๐

- ผู้เรียนสามารถแลกเปลี่ยนความคิด ความรู้สึก และทัศนะของตนเอง ได้มากกว่า ร้อยละ ๘๐

๒) ด้านความสามารถในการคิด

- ผู้เรียนสามารถคิดวิเคราะห์ คิดสังเคราะห์ คิดอย่างสร้างสรรค์ คิดอย่างมีวิจารณญาณและคิดเป็นระบบ ได้น้อยกว่า ร้อยละ ๘๐

- ผู้เรียนสามารถคิดวางแผนการทำงานอย่างเป็นระบบ ได้มากกว่า ร้อยละ ๘๐
- ผู้เรียนสามารถสร้างองค์ความรู้หรือสารสนเทศเพื่อการตัดสินใจเกี่ยวกับตนเองและสังคม ได้มากกว่า ร้อยละ ๘๐

ร้อยละ ๘๐

๓) ด้านความสามารถในการแก้ปัญหา

- ผู้เรียนสามารถเข้าใจความสัมพันธ์และการเปลี่ยนแปลงของเหตุการณ์ต่างๆ ในสังคม ได้มากกว่า ร้อยละ ๘๐

- ผู้เรียนสามารถแสวงหาความรู้ ประยุกต์ความรู้มาใช้ในการป้องกัน และแก้ไขปัญหาได้ ได้มากกว่า ร้อยละ ๘๐

ร้อยละ ๘๐

- ผู้เรียนสามารถใช้เหตุผล คุณธรรม และข้อมูลสารสนเทศ ประกอบการตัดสินใจ ได้มากกว่า ร้อยละ ๘๐

ร้อยละ ๘๐

๔) ด้านความสามารถในการใช้ทักษะชีวิต

- ผู้เรียนสามารถติดต่อสื่อสารและสร้างความสัมพันธ์กับบุคคลอื่นในเชิงบวกและทำงานได้มากกว่า ร้อยละ ๘๐

- ผู้เรียนสามารถมีความรับผิดชอบในหน้าที่ในฐานะเป็นสมาชิกในสังคมได้มากกว่า ร้อยละ ๘๐

- ผู้เรียนสามารถปรับตัวให้ทันกับความเปลี่ยนแปลงของสังคมและสภาพแวดล้อม ได้มากกว่า ร้อยละ ๘๐

ร้อยละ ๘๐

- ผู้เรียนมีความสามารถในการเผชิญหน้ากับสถานการณ์ที่เป็นปัญหา ได้มากกว่า ร้อยละ ๘๐

- ผู้เรียนสามารถหลีกเลี่ยงพฤติกรรมที่ไม่พึงประสงค์ได้มากกว่า ร้อยละ ๘๐

๕) ด้านความสามารถในการใช้เทคโนโลยี

- ผู้เรียนสามารถใช้เทคโนโลยีในการศึกษาค้นคว้า เพื่อการพัฒนาตนเอง และสังคมในด้านการเรียนรู้ การสื่อสาร การทำงาน การแก้ปัญหาอย่างสร้างสรรค์ ได้มากกว่า ร้อยละ ๘๐
- ผู้เรียนสามารถเลือกใช้เทคโนโลยีด้านต่างๆ ในการสร้างสรรค์ชิ้นงานได้มากกว่า ร้อยละ ๘๐
- ผู้เรียนสามารถเลือกใช้อ้างอิงแหล่งข้อมูลที่ได้จากการสืบค้นทางเทคโนโลยีสารสนเทศ ได้มากกว่า ร้อยละ ๘๐
- ผู้เรียนสามารถวิเคราะห์ และเลือกใช้สื่อได้เหมาะสมกับวัย ได้มากกว่า ร้อยละ ๘๐

๑๑. ข้อมูลผลการประเมินคุณภาพภายนอก รอบสาม ของ สมศ. และข้อเสนอแนะ

รับการประเมินเมื่อวันที่ .๒๖..เดือน...มิถุนายน...พ.ศ. .๒๕๕๕.....

ระดับการศึกษาปฐมวัย (๑๒ ตัวบ่งชี้) ข้อมูลล่าสุด

มาตรฐานการศึกษาระดับปฐมวัย เพื่อการประเมินคุณภาพภายนอก (รอบสาม)	ระดับคุณภาพ				
	ต้องปรับปรุง เร่งด่วน	ต้อง ปรับปรุง	พอใช้	ดี	ดีมาก
กลุ่มตัวบ่งชี้พื้นฐาน					✓
ตัวบ่งชี้ที่ ๑ เด็กมีพัฒนาการด้านร่างกายสมวัย					✓
ตัวบ่งชี้ที่ ๒ เด็กมีพัฒนาการด้านอารมณ์และจิตใจสมวัย					✓
ตัวบ่งชี้ที่ ๓ เด็กมีพัฒนาการด้านสังคมสมวัย					✓
ตัวบ่งชี้ที่ ๔ เด็กมีพัฒนาการด้านสติปัญญาสมวัย				✓	
ตัวบ่งชี้ที่ ๕ เด็กมีความพร้อมศึกษาต่อในชั้นต่อไป			✓		
ตัวบ่งชี้ที่ ๖ ประสิทธิภาพการจัดประสบการณ์การเรียนรู้ที่เน้นเด็กเป็น สำคัญ					✓
ตัวบ่งชี้ที่ ๗ ประสิทธิภาพของการบริหารจัดการและการพัฒนา สถานศึกษา				✓	
ตัวบ่งชี้ที่ ๘ ประสิทธิภาพของระบบประกันคุณภาพภายใน					✓
กลุ่มตัวบ่งชี้ข้อตกลง					✓
ตัวบ่งชี้ที่ ๙ ผลการพัฒนาให้บรรลุตามปรัชญา ปณิธาน พันธกิจ และ วัตถุประสงค์ของการจัดตั้งสถานศึกษา					✓
ตัวบ่งชี้ที่ ๑๐ ผลการพัฒนาตามจุดเน้นและจุดเด่นที่ส่งผลสะท้อนเป็น เอกลักษณ์ของสถานศึกษา					✓
กลุ่มตัวบ่งชี้มาตรการส่งเสริม					✓
ตัวบ่งชี้ที่ ๑๑ ผลการดำเนินงานโครงการพิเศษเพื่อส่งเสริมบทบาท ของสถานศึกษา					✓
ตัวบ่งชี้ที่ ๑๒ ผลการส่งเสริมพัฒนาสถานศึกษาเพื่อยกระดับ มาตรฐาน รักษา มาตรฐานและพัฒนาสู่ความเป็นเลิศที่สอดคล้องกับ แนวทาง การปฏิรูปการศึกษา					✓

มาตรฐานการศึกษาาระดับปฐมวัย เพื่อการประเมินคุณภาพภายนอก (รอบสาม)	ระดับคุณภาพ				
	ต้องปรับปรุง เร่งด่วน	ต้อง ปรับปรุง	พอใช้	ดี	ดีมาก
รวม			๑	๒	๙

โรงเรียนมีผลการประเมินภาพรวมระดับคุณภาพ ดีมาก โดย ได้คะแนนรวม ๙๐.๒๖ คะแนน
ผลการรับรองมาตรฐานคุณภาพ รับรอง ไม่รับรอง
กรณีที่ไม่ได้รับการรับรอง เนื่องจาก

ระดับการศึกษาขั้นพื้นฐาน (๑๒ ตัวบ่งชี้) ข้อมูลล่าสุด

มาตรฐานการศึกษาาระดับขั้นพื้นฐาน เพื่อการประเมินคุณภาพภายนอก (รอบสาม)	ระดับคุณภาพ				
	ต้องปรับปรุง เร่งด่วน	ต้อง ปรับปรุง	พอใช้	ดี	ดีมาก
กลุ่มตัวบ่งชี้พื้นฐาน					✓
ตัวบ่งชี้ที่ ๑ ผู้เรียนมีความสุขกายและสุขภาพจิตที่ดี					✓
ตัวบ่งชี้ที่ ๒ ผู้เรียนมีคุณธรรม จริยธรรมและค่านิยมที่พึงประสงค์					✓
ตัวบ่งชี้ที่ ๓ ผู้เรียนมีความใฝ่รู้ และเรียนรู้อย่างต่อเนื่อง					✓
ตัวบ่งชี้ที่ ๔ ผู้เรียนคิดเป็น ทำเป็น				✓	
ตัวบ่งชี้ที่ ๕ ผลสัมฤทธิ์ทางการเรียนของผู้เรียน			✓		
ตัวบ่งชี้ที่ ๖ ผู้ประสิทธิผลของการจัดการเรียนการสอนที่เน้น ผู้เรียนเป็นสำคัญ					✓
ตัวบ่งชี้ที่ ๗ ประสิทธิภาพของการบริหารจัดการและการพัฒนา สถานศึกษา				✓	
ตัวบ่งชี้ที่ ๘ พัฒนาการของการประกันคุณภาพภายในโดย สถานศึกษาและ ต้นสังกัด					✓
กลุ่มตัวบ่งชี้อัตลักษณ์					✓
ตัวบ่งชี้ที่ ๙ ผลการพัฒนาให้บรรลุตามปรัชญา ปณิธาน พันธกิจ และ วัตถุประสงค์ของการจัดตั้งสถานศึกษา					✓
ตัวบ่งชี้ที่ ๑๐ ผลการพัฒนาตามจุดเน้นและจุดเด่นที่ส่งผลสะท้อน เป็นเอกลักษณ์ ของสถานศึกษา					✓
กลุ่มตัวบ่งชี้มาตรการส่งเสริม					✓
ตัวบ่งชี้ที่ ๑๑ ผลการดำเนินงานโครงการพิเศษเพื่อส่งเสริมบทบาท ของสถานศึกษา					✓
ตัวบ่งชี้ที่ ๑๒ ผลการส่งเสริมพัฒนาสถานศึกษาเพื่อยกระดับ มาตรฐาน รักษา มาตรฐานและพัฒนาสู่ความเป็นเลิศที่สอดคล้องกับ แนวทาง การปฏิรูปการศึกษา					✓
รวม			๑	๒	๙

โรงเรียนมีผลการประเมินภาพรวมระดับคุณภาพ ดี โดยได้คะแนนรวม ๘๔.๕๙ คะแนน
ผลการรับรองมาตรฐานคุณภาพ รับรอง ไม่รับรอง
กรณีที่ไม่ได้รับการรับรอง เนื่องจาก

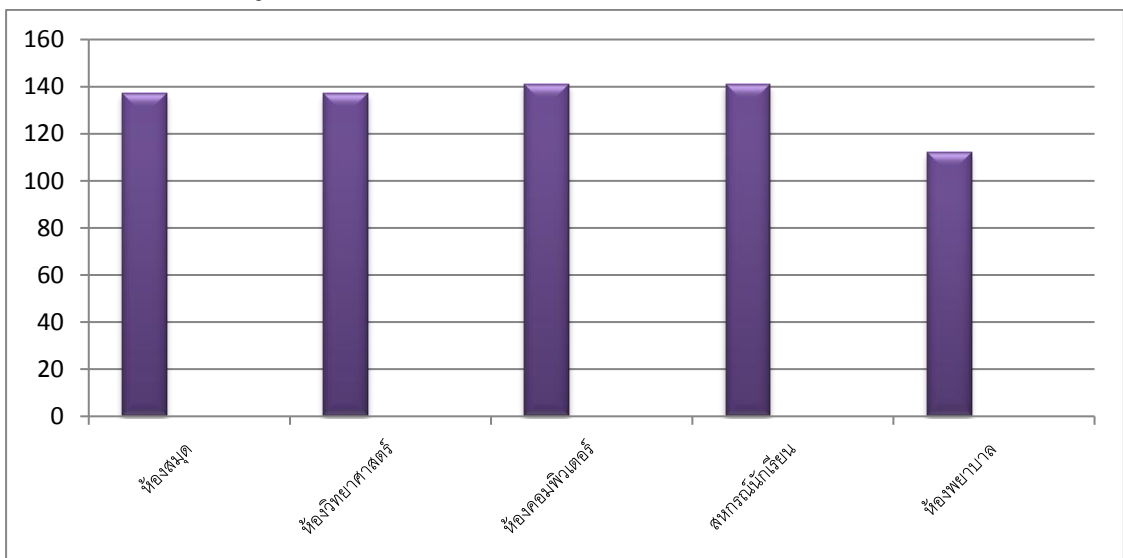
ข้อเสนอแนะจากผลการประเมินคุณภาพภายนอก รอบสาม ของ สมศ.

จุดเด่น มีการจัดกิจกรรมเพื่อพัฒนาผู้เรียนตามแนวพระราชดำริและจัดการศูนย์เรียนรู้ตามหลักปรัชญาเศรษฐกิจพอเพียงได้อย่างหลากหลายมีประสิทธิภาพมั่นคงและยั่งยืน พร้อมดำเนินงานตามโครงการโรงเรียนดีศรีตำบลได้ครบตามรูปแบบของโครงการ

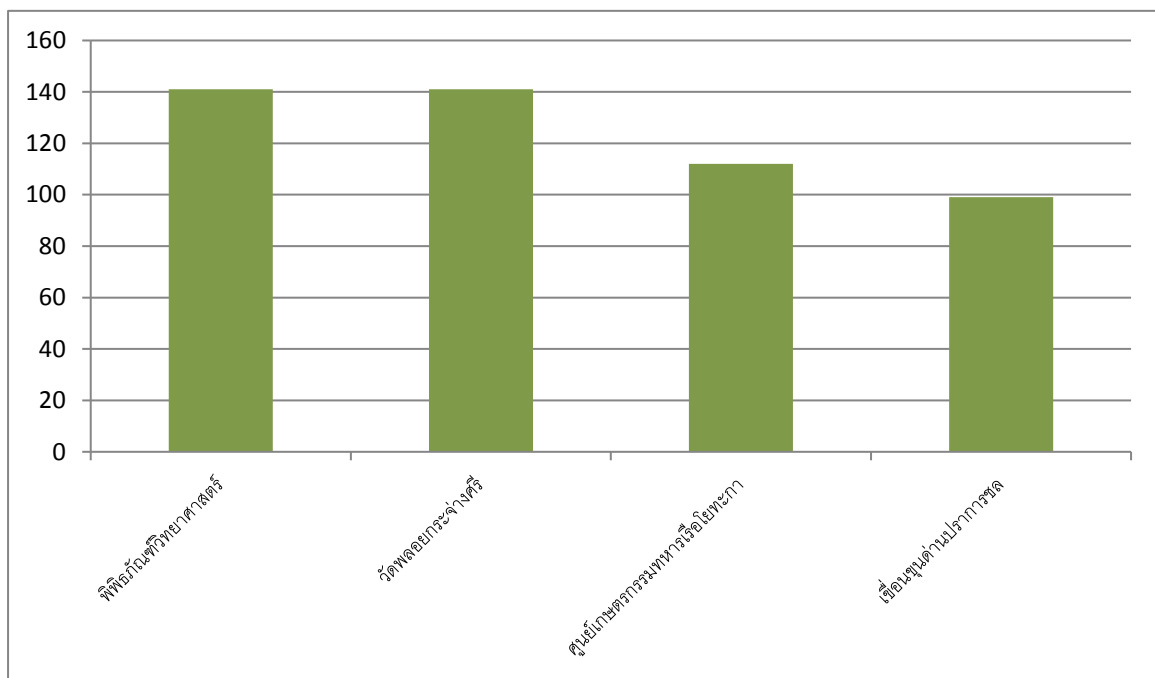
จุดที่ควรพัฒนา ควรพัฒนาในด้านผลสัมฤทธิ์ทางการเรียน ๘ กลุ่มสาระทุกชั้น

๑๒. ข้อมูลการใช้แหล่งเรียนรู้ภายในและภายนอกโรงเรียน ปีการศึกษา ๒๕๖๐

จำนวนนักเรียนที่ใช้แหล่งเรียนรู้ในโรงเรียน ปีการศึกษา ๒๕๖๐



จำนวนนักเรียนที่ใช้แหล่งเรียนรู้นอกโรงเรียน ปีการศึกษา ๒๕๖๐



ส่วนที่ ๒ ผลการประเมินตนเองของสถานศึกษา

๑. ผลการประเมินคุณภาพภายในตามมาตรฐานการศึกษาของสถานศึกษา ระดับการศึกษาปฐมวัย ๑๑ มาตรฐาน ปีการศึกษา ๒๕๖๐

มาตรฐาน/ตัวบ่งชี้	จำนวนนักเรียนหรือจำนวนครูทั้งหมด	จำนวนนักเรียนหรือครูที่อยู่ในระดับ ๓ ขึ้นไป	ร้อยละหรือระดับที่ได้	ค่าน้ำหนัก	คะแนนที่ได้	เทียบระดับคุณภาพ	แปลความหมาย
ด้านที่ ๑ มาตรฐานด้านคุณภาพผู้เรียน				๒๐.๐๐	๑๘.๐๑	๕	ดีเยี่ยม
มาตรฐานที่ ๑ เด็กมีพัฒนาการด้านร่างกาย				๕.๐๐	๔.๕๗	๕	ดีเยี่ยม
๑.๑ มีน้ำหนักส่วนสูงเป็นไปตามเกณฑ์มาตรฐาน	๒๖	๒๔	๙๐.๓๐	๑.๐๐	๐.๙๐	๕	ดีเยี่ยม
๑.๒ มีทักษะการเคลื่อนไหวตามวัย	๒๖	๒๔	๙๐.๓๐	๑.๕๐	๑.๓๕	๕	ดีเยี่ยม
๑.๓ มีสุขนิสัยในการดูแลสุขภาพของตน	๒๖	๒๔	๙๐.๓๐	๑.๕๐	๑.๓๕	๕	ดีเยี่ยม
๑.๔ หลีกเลี่ยงต่อสภาวะที่เสี่ยงต่อโรค อุบัติเหตุ ภัย และสิ่งเสพติด	๒๖	๒๕	๙๖.๕๑	๑.๐๐	๐.๙๗	๕	ดีเยี่ยม
มาตรฐานที่ ๒ เด็กมีพัฒนาการด้านอารมณ์และจิตใจ				๕.๐๐	๔.๔๓	๕	ดีมาก
๒.๑ ร่าเริงแจ่มใส มีความรู้สึกที่ดีต่อตนเอง	๒๖	๒๕	๙๖.๕๑	๑.๐๐	๐.๙๗	๕	ดีเยี่ยม
๒.๒ มีความมั่นใจและกล้าแสดงออก	๒๖	๒๒	๘๔.๖๑	๑.๐๐	๐.๘๕	๔	ดีมาก
๒.๓ ควบคุมอารมณ์ตนเองได้เหมาะสมกับวัย	๒๖	๒๑	๘๐.๗๖	๑.๐๐	๐.๘๑	๔	ดีมาก
๒.๔ ชื่นชมศิลปะ ดนตรี การเคลื่อนไหว และรักธรรมชาติ	๒๖	๒๔	๙๐.๓๐	๒.๐๐	๑.๘๐	๕	ดีเยี่ยม
มาตรฐานที่ ๓ เด็กมีพัฒนาการด้านสังคม				๕.๐๐	๔.๔๘	๕	ดีเยี่ยม
๓.๑ มีวินัย รับผิดชอบ เชื่อฟังคำสั่งสอนของพ่อแม่ ครูอาจารย์	๒๖	๒๔	๙๐.๓๐	๒.๐๐	๑.๘๐	๕	ดีเยี่ยม
๓.๒ มีความซื่อสัตย์สุจริต ช่วยเหลือแบ่งปัน	๒๖	๒๓	๘๘.๔๖	๑.๐๐	๐.๘๘	๔	ดีมาก
๓.๓ เล่นและทำงานร่วมกับผู้อื่นได้	๒๖	๒๔	๙๐.๓๐	๑.๐๐	๐.๙๐	๕	ดีเยี่ยม
๓.๔ ประพฤติตนตามวัฒนธรรมไทยและศาสนาที่ตนนับถือ	๒๖	๒๔	๙๐.๓๐	๑.๐๐	๐.๙๐	๕	ดีเยี่ยม
มาตรฐานที่ ๔ เด็กมีพัฒนาการด้านสติปัญญา				๕.๐๐	๔.๕๓	๕	ดีเยี่ยม
๔.๑ สนใจเรียนรู้สิ่งรอบตัว ชักถามอย่างตั้งใจ และรักการเรียนรู้	๒๖	๒๕	๙๖.๕๑	๑.๐๐	๐.๙๗	๕	ดีเยี่ยม
๔.๒ มีความคิดรวบยอดเกี่ยวกับสิ่งต่างๆ ที่เกิดจากประสบการณ์การเรียนรู้	๒๖	๒๑	๘๐.๗๖	๑.๐๐	๐.๘๑	๔	ดีมาก

๔.๓ มีทักษะทางภาษาที่เหมาะสมกับวัย	๒๖	๒๔	๙๐.๓๐	๑.๐๐	๐.๙๐	๕	ดีเยี่ยม
มาตรฐาน/ตัวบ่งชี้	จำนวนนักเรียนหรือจำนวนครูทั้งหมด	จำนวนนักเรียนหรือครูที่อยู่ในระดับ ๓ ขึ้นไป	ร้อยละหรือระดับที่ได้	ค่าน้ำหนัก	คะแนนที่ได้	เทียบระดับคุณภาพ	แปลความหมาย
๔.๔ มีทักษะกระบวนการทางวิทยาศาสตร์และคณิตศาสตร์	๒๖	๒๓	๘๘.๔๖	๑.๐๐	๐.๘๘	๔	ดีมาก
๔.๕ มีจินตนาการและความคิดสร้างสรรค์	๒๖	๒๕	๙๖.๕๑	๑.๐๐	๐.๙๗	๕	ดีเยี่ยม
ด้านที่ ๒ มาตรฐานด้านการจัดการศึกษา				๖๕.๐๐	๖๐.๖๐	๕	ดีเยี่ยม
มาตรฐานที่ ๕ ครูปฏิบัติงานตามบทบาทหน้าที่อย่างมีประสิทธิภาพและเกิดประสิทธิผล				๒๐.๐๐	๒๐.๐๐	๕	ดีเยี่ยม
๕.๑ ครูเข้าใจปรัชญา หลักการ และธรรมชาติของการจัดการศึกษาปฐมวัย และสามารถนำมาประยุกต์ใช้ในการจัดประสบการณ์	๒	๒	๑๐๐	๒.๐๐	๒.๐๐	๕	ดีเยี่ยม
๕.๒ ครูจัดทำแผนการจัดการประสบการณ์ที่สอดคล้องกับหลักสูตรการศึกษาปฐมวัย และสามารถจัดประสบการณ์การเรียนรู้ที่หลากหลาย สอดคล้องกับความแตกต่างระหว่างบุคคล	๒	๒	๑๐๐	๒.๐๐	๒.๐๐	๕	ดีเยี่ยม
๕.๓ ครูบริหารจัดการชั้นเรียนที่สร้างวินัยเชิงบวก	๒	๒	๑๐๐	๒.๐๐	๒.๐๐	๕	ดีเยี่ยม
๕.๔ ครูใช้สื่อและเทคโนโลยีที่เหมาะสม สอดคล้องกับพัฒนาการของเด็ก	๒	๒	๑๐๐	๒.๐๐	๒.๐๐	๕	ดีเยี่ยม
๕.๕ ครูใช้เครื่องมือการวัดและประเมินพัฒนาการของเด็กอย่างหลากหลายและสรุปรายงานผลพัฒนาการของเด็กแก่ผู้ปกครอง	๒	๒	๑๐๐	๒.๐๐	๒.๐๐	๕	ดีเยี่ยม
๕.๖ ครูวิจัยและพัฒนาการจัดการเรียนรู้ที่ตนรับผิดชอบและใช้ผลในการปรับการจัดการประสบการณ์	๒	๒	๑๐๐	๒.๐๐	๒.๐๐	๕	ดีเยี่ยม
๕.๗ ครูจัดสิ่งแวดล้อมให้เกิดการเรียนรู้ได้ตลอดเวลา	๒	๒	๑๐๐	๒.๐๐	๒.๐๐	๕	ดีเยี่ยม
๕.๘ ครูมีปฏิสัมพันธ์ที่ดีกับเด็กและผู้ปกครอง	๒	๒	๑๐๐	๒.๐๐	๒.๐๐	๕	ดีเยี่ยม
๕.๙ ครูมีวุฒิและความรู้ความสามารถในด้านการศึกษาปฐมวัย	๒	๒	๑๐๐	๒.๐๐	๒.๐๐	๕	ดีเยี่ยม
๕.๑๐ ครูจัดทำสารนิทัศน์และนำมาไตร่ตรองเพื่อใช้ประโยชน์ในการพัฒนาเด็ก	๒	๒	๑๐๐	๒.๐๐	๒.๐๐	๕	ดีเยี่ยม
มาตรฐานที่ ๖ ผู้บริหารปฏิบัติงานตามบทบาท				๒๐.๐๐	๑๘.๘๐	๔	ดีมาก

หน้าที่ย่างมีประสิทธิภาพและเกิดประสิทธิผล							
มาตรฐาน/ตัวบ่งชี้	จำนวนนักเรียนหรือจำนวนครูทั้งหมด	จำนวนนักเรียนหรือครูที่อยู่ในระดับ ๓ ขึ้นไป	ร้อยละหรือระดับที่ได้	ค่าน้ำหนัก	คะแนนที่ได้	เทียบระดับคุณภาพ	แปลความหมาย
๖.๑ ผู้บริหารเข้าใจปรัชญาและหลักการจัดการศึกษาปฐมวัย			๕	๓.๐๐	๓.๐๐	๕	ดีเยี่ยม
๖.๒ ผู้บริหารมีวิสัยทัศน์ ภาวะผู้นำ และความคิดริเริ่มที่เน้นการพัฒนาเด็กปฐมวัย			๕	๓.๐๐	๓.๐๐	๕	ดีเยี่ยม
๖.๓ ผู้บริหารใช้หลักการบริหารแบบมีส่วนร่วมและใช้ข้อมูลการประเมินผลหรือการวิจัยเป็นฐานคิดทั้งด้านวิชาการและการจัดการ			๕	๓.๐๐	๓.๐๐	๕	ดีเยี่ยม
๖.๔ ผู้บริหารสามารถบริหารจัดการการศึกษาให้บรรลุเป้าหมายตามแผนพัฒนาคุณภาพสถานศึกษา			๔	๓.๐๐	๒.๔๐	๔	ดีมาก
๖.๕ ผู้บริหารส่งเสริมและพัฒนาศักยภาพบุคลากรให้มีประสิทธิภาพ			๕	๓.๐๐	๓.๐๐	๕	ดีเยี่ยม
๖.๖ ผู้บริหารให้คำแนะนำ คำปรึกษาทางวิชาการและเอาใจใส่การจัดการศึกษา ปฐมวัยเต็มศักยภาพและเต็มเวลา			๔	๓.๐๐	๒.๔๐	๔	ดีมาก
๖.๗ เด็ก ผู้ปกครอง และชุมชนพึงพอใจผลการบริหารจัดการศึกษาปฐมวัย			๕	๒.๐๐	๒.๐๐	๕	ดีเยี่ยม
มาตรฐานที่ ๗ แนวการจัดการศึกษา				๒๐.๐๐	๑๖.๘๐	๔	ดีมาก
๗.๑ มีหลักสูตรการศึกษาปฐมวัยของสถานศึกษาและนำสู่การปฏิบัติได้อย่างมีประสิทธิภาพ			๔	๔.๐๐	๓.๒๐	๔	ดีมาก
๗.๒ มีระบบและกลไกให้ผู้มีส่วนร่วมทุกฝ่ายตระหนักและเข้าใจการจัดการศึกษาปฐมวัย			๔	๔.๐๐	๓.๒๐	๔	ดีมาก
๗.๓ จัดกิจกรรมเสริมสร้างความตระหนักรู้และความเข้าใจหลักการจัดการศึกษาปฐมวัย			๔	๔.๐๐	๓.๒๐	๔	ดีมาก
๗.๔ สร้างการมีส่วนร่วมและแสวงหาความร่วมมือกับผู้ปกครอง ชุมชนและท้องถิ่น			๕	๔.๐๐	๔.๐๐	๕	ดีเยี่ยม
๗.๕ จัดสิ่งอำนวยความสะดวกเพื่อพัฒนาเด็กอย่างรอบด้าน			๔	๔.๐๐	๓.๒๐	๔	ดีมาก
มาตรฐานที่ ๘ สถานศึกษามีการประกันคุณภาพภายในของสถานศึกษาตามที่กำหนดในกฎกระทรวง				๕.๐๐	๕	๕	ดีเยี่ยม
๘.๑ กำหนดมาตรฐานการศึกษาปฐมวัยของสถานศึกษา			๕	๑.๐๐	๑.๐๐	๕	ดีเยี่ยม

มาตรฐาน/ตัวบ่งชี้	จำนวนนักเรียนหรือจำนวนครูทั้งหมด	จำนวนนักเรียนหรือครูที่อยู่ในระดับ ๓ ขึ้นไป	ร้อยละหรือระดับที่ได้	ค่าน้ำหนัก	คะแนนที่ได้	เทียบระดับคุณภาพ	แปลความหมาย
๘.๒ จัดทำและดำเนินการตามแผนพัฒนาการจัดการศึกษาของสถานศึกษาที่มุ่งพัฒนาคุณภาพตามมาตรฐานการศึกษาของสถานศึกษา			๕	๑.๐๐	๑.๐๐	๕	ดีเยี่ยม
๘.๓ จัดระบบข้อมูลสารสนเทศและใช้สารสนเทศในการบริหารจัดการ			๕	๑.๐๐	๑.๐๐	๕	ดีเยี่ยม
๘.๔ ติดตามตรวจสอบ และประเมินผล การดำเนินงานคุณภาพภายในตามมาตรฐานการศึกษาของสถานศึกษา			๕	๐.๕๐	๐.๕๐	๕	ดีเยี่ยม
๘.๕ นำผลการประเมินคุณภาพทั้งภายในและภายนอกไปใช้วางแผนพัฒนาคุณภาพการศึกษาอย่างต่อเนื่อง			๕	๐.๕๐	๐.๕๐	๕	ดีเยี่ยม
๘.๖ จัดทำรายงานประจำปีที่เป็นรายงานการประเมินคุณภาพภายใน			๕	๑.๐๐	๑.๐๐	๕	ดีเยี่ยม
ด้านที่ ๓ มาตรฐานด้านการสร้างสังคมแห่งการเรียนรู้				๕.๐๐	๕.๐๐	๕	ดีเยี่ยม
มาตรฐานที่ ๙ สถานศึกษามีการสร้าง ส่งเสริม สนับสนุนให้สถานศึกษาเป็นสังคมแห่งการเรียนรู้				๕.๐๐	๕.๐๐	๕	ดีเยี่ยม
๙.๑ เป็นแหล่งเรียนรู้เพื่อพัฒนาการเรียนรู้ของเด็กและบุคลากรในสถานศึกษา			๕	๒.๕๐	๒.๕๐	๕	ดีเยี่ยม
๙.๒ มีการแลกเปลี่ยนเรียนรู้ร่วมกันภายในสถานศึกษา ระหว่างสถานศึกษากับครอบครัว ชุมชน และองค์กรที่เกี่ยวข้อง			๕	๒.๕๐	๒.๕๐	๕	ดีเยี่ยม
ด้านที่ ๔ มาตรฐานด้านอัตลักษณ์ของสถานศึกษา				๕.๐๐	๕.๐๐	๕	ดีเยี่ยม
มาตรฐานที่ ๑๐ การพัฒนาสถานศึกษาให้บรรลุเป้าหมายตามปรัชญา วิสัยทัศน์ และจุดเน้นของการศึกษาปฐมวัย						๕.๐๐	๕.๐๐
๑๐.๑ จัดโครงการ กิจกรรมที่ส่งเสริมให้เด็กบรรลุตามเป้าหมาย ปรัชญา วิสัยทัศน์ และจุดเน้นการจัดการศึกษาปฐมวัยของสถานศึกษา			๕	๓.๐๐	๓.๐๐	๕	ดีเยี่ยม
๑๐.๒ ผลการดำเนินงานบรรลุตามเป้าหมาย			๕	๒.๐๐	๒.๐๐	๕	ดีเยี่ยม

มาตรฐาน/ตัวบ่งชี้	จำนวนนักเรียนหรือจำนวนครูทั้งหมด	จำนวนนักเรียนหรือครูที่อยู่ในระดับ ๓ ขึ้นไป	ร้อยละหรือระดับที่ได้	ค่าน้ำหนัก	คะแนนที่ได้	เทียบระดับคุณภาพ	แปลความหมาย
ด้านที่ ๕ มาตรฐานด้านมาตรการส่งเสริม				๕.๐๐	๕.๐๐	๕	ดีเยี่ยม
มาตรฐานที่ ๑๑ การพัฒนาสถานศึกษาตามนโยบายและแนวทางปฏิรูปการศึกษา				๕.๐๐	๕.๐๐	๕	ดีเยี่ยม
๑๑.๑ การจัดกิจกรรมตามนโยบายแนวทางการปฏิรูปการศึกษาเพื่อยกระดับคุณภาพให้สูงขึ้น			๕	๓.๐๐	๓.๐๐	๕	ดีเยี่ยม
๑๑.๒ ผลการดำเนินงานบรรลุตามเป้าหมาย			๕	๒.๐๐	๒.๐๐	๕	ดีเยี่ยม
รวม				๑๐๐	๙๓.๗๐	๕	ดีเยี่ยม

สรุปผลภาพรวมระดับปฐมวัย (๑๑ มาตรฐาน)

สรุปผลภาพรวมของสถานศึกษา **คะแนนที่ได้** (จากคะแนนเต็ม ๑๐๐) เท่ากับ๙๓.๗๐.....

ระดับคุณภาพ ระดับ ๑ ระดับ ๒ ระดับ ๓ ระดับ ๔ ระดับ ๕
(ปรับปรุง) (พอใช้) (ดี) (ดีมาก) (ดีเยี่ยม)

จุดเด่น

นักเรียนมีพัฒนาการครบทั้ง ๔ ด้าน ทางด้านร่างกาย อารมณ์ สังคม สติปัญญา โดยเฉพาะเด็กได้รับการฝึกทักษะ กระบวนการทางวิทยาศาสตร์

จุดที่ควรพัฒนา /ข้อเสนอแนะ

ควรจัดสรรบุคลากรให้ตรงตามวิชาเอกการศึกษาปฐมวัย

ผลการดำเนินงานตามมาตรฐานการศึกษาของสถานศึกษา ระดับการศึกษาปฐมวัย (๑๑ มาตรฐาน)

ด้านที่ ๑ คุณภาพเด็ก

มาตรฐานที่ ๑ เด็กมีพัฒนาการทางร่างกาย

ที่	ตัวบ่งชี้	ระดับ คุณภาพ	ร่องรอยความพยายาม (โครงการ /กิจกรรมที่ทำ)
๑	มีน้ำหนักส่วนสูงเป็นไปตามเกณฑ์ มาตรฐาน	๔	
๒	มีทักษะการเคลื่อนไหวตามวัย	๕	
๓	มีสุขนิสัยในการดูแลสุขภาพของตน	๕	
๔	หลีกเลี่ยงต่อสภาวะที่เสี่ยงต่อโรค อุบัติเหตุ ภัย และสิ่งเสพติด	๕	
เฉลี่ย		๔.๕๗	
สรุประดับคุณภาพมาตรฐาน		ดีเยี่ยม	

๑. วิธีการพัฒนา

โรงเรียนจัดทำโครงการที่มุ่งเน้นให้เด็กมีพัฒนาการทางด้านร่างกายที่เหมาะสมตามวัย นักเรียนสามารถดูแลสุขภาพตนเอง

๒. ผลการพัฒนา

เด็กมีน้ำหนัก ส่วนสูงตามเกณฑ์มาตรฐานของกรมอนามัย กระทรวงสาธารณสุข

๓. แนวทางการพัฒนา

โรงเรียนส่งเสริมโครงการ/กิจกรรมที่สร้างภูมิคุ้มกันให้กับนักเรียน และสร้างความเข้มแข็งในการดูแลตนเองให้ห่างไกลจากยาเสพติด ใช้เวลาว่างให้เกิดประโยชน์

มาตรฐานที่ ๒ เด็กมีพัฒนาการด้านอารมณ์ และจิตใจ

ที่	ตัวบ่งชี้	ระดับคุณภาพ	ร่องรอยความพยายาม (โครงการ /กิจกรรมที่ทำ)
๑	ร่าเริงแจ่มใส มีความรู้สึกที่ดีต่อตนเอง	๕	
๒	มีความมั่นใจและกล้าแสดงออก	๔	
๓	ควบคุมอารมณ์ตนเองได้ เหมาะสมกับวัย	๔	
๔	ชื่นชมศิลปะ ดนตรี การเคลื่อนไหว และรักธรรมชาติ	๕	
เฉลี่ย		๔.๔๓	
สรุประดับคุณภาพมาตรฐาน		ดีมาก	

๑. วิธีการพัฒนา

โรงเรียนจัดทำโครงการที่มุ่งเน้นให้เด็กมีพฤติกรรม มั่นใจในตนเอง กล้าพูด กล้าทำ กล้าแสดงออกในการปฏิบัติกิจกรรมต่าง ๆ เหมาะสมกับวัยในทุกสถานการณ์

๒. ผลการพัฒนา

เด็กมีลักษณะพฤติกรรมที่แสดงออกทางอารมณ์จิตใจและความรู้สึกที่เหมาะสมกับวัยมีความสุข ร่าเริงแจ่มใส มีความรู้สึกที่ดีต่อตนเอง และมีความมั่นใจ กล้าแสดงออก และควบคุมการแสดงออกของอารมณ์เหมาะสมกับวัย

๓. แนวทางการพัฒนา

โรงเรียนส่งเสริมโครงการ/กิจกรรมที่ให้เด็กมีพฤติกรรม มั่นใจในตนเอง กล้าพูด กล้าทำ กล้าแสดงออกในการปฏิบัติกิจกรรมต่าง ๆ เหมาะสมกับวัยในทุกสถานการณ์

มาตรฐานที่ ๓ เด็กมีพัฒนาการด้านสังคม

ที่	ตัวบ่งชี้	ระดับคุณภาพ	ร่องรอยความพยายาม (โครงการ /กิจกรรมที่ทำ)
๑	มีวินัย รับผิดชอบ เชื่อฟังคำสั่งสอน ของพ่อแม่ ครูอาจารย์	๕	
๒	มีความซื่อสัตย์สุจริต ช่วยเหลือ แบ่งปัน	๔	
๓	เล่นและทำงานร่วมกับผู้อื่นได้	๕	
๔	ประพฤติตนตามวัฒนธรรมไทยและ ศาสนาที่ตนนับถือ	๕	
เฉลี่ย		๔.๔๘	
สรุประดับคุณภาพมาตรฐาน		ดีมาก	

๑. วิธีการพัฒนา

โรงเรียนจัดทำโครงการที่มุ่งเน้นให้เด็กมีพฤติกรรมแสดงออกด้านสังคมได้อย่างเหมาะสมกับวัย

๒. ผลการพัฒนา

เด็กมีพฤติกรรมแสดงออกด้านสังคมได้อย่างเหมาะสมกับวัยโดยมีวินัย มีความรับผิดชอบ เชื่อฟังคำสั่งสอนของพ่อ แม่ ครู อาจารย์ มีความซื่อสัตย์ สุจริต ช่วยเหลือ แบ่งปัน เล่น และทำงานร่วมกับผู้อื่นได้ และประพฤติตนตามวัฒนธรรมไทย และศาสนาที่ตนนับถือ

๓. แนวทางการพัฒนา

โรงเรียนส่งเสริมโครงการ/กิจกรรมที่让孩子มีพฤติกรรมแสดงออกด้านสังคมได้อย่างเหมาะสมกับวัย

มาตรฐานที่ ๔ เด็กมีพัฒนาการด้านสติปัญญา

ที่	ตัวบ่งชี้	ระดับคุณภาพ	ร่องรอยความพยายาม (โครงการ /กิจกรรมที่ทำ)
๑	สนใจเรียนรู้สิ่งรอบตัว ชักถามอย่างตั้งใจ และรักการเรียนรู้	๕	
๒	มีความคิดรวบยอดเกี่ยวกับสิ่งต่างๆ ที่เกิดจากประสบการณ์การเรียนรู้	๕	
๓	มีทักษะทางภาษาที่เหมาะสมกับวัย	๕	
๔	มีทักษะกระบวนการทางวิทยาศาสตร์และคณิตศาสตร์	๔	
๕	มีจินตนาการและความคิดสร้างสรรค์	๕	
เฉลี่ย		๔.๕๓	
สรุประดับคุณภาพมาตรฐาน		ดีมาก	

๑. วิธีการพัฒนา

โรงเรียนจัดทำโครงการที่มุ่งเน้นให้เด็กมีพฤติกรรมสนใจเรียนรู้สิ่งรอบตัว ตั้งใจซักถาม และรักการเรียนรู้ มีความคิดรวบยอดเกี่ยวกับสิ่งต่างๆ ที่เกิดจากประสบการณ์การเรียนรู้ มีทักษะทางภาษาที่เหมาะสมกับวัย

๒. ผลการพัฒนา

เด็กมีพฤติกรรม สนใจเรียนรู้สิ่งรอบตัว ชักถามอย่างตั้งใจ และรักการเรียนรู้ มีความคิดรวบยอดเกี่ยวกับ

สิ่งต่างๆ ที่เกิดจากประสบการณ์การเรียนรู้ มีทักษะทางภาษาที่เหมาะสมกับวัย

๓. แนวทางการพัฒนา

โรงเรียนส่งเสริมโครงการ/กิจกรรมที่ทำให้เด็กมีพฤติกรรม สนใจเรียนรู้สิ่งรอบตัว ชักถามอย่างตั้งใจ และรักการเรียนรู้ มีความคิดรวบยอดเกี่ยวกับสิ่งต่างๆ ที่เกิดจากประสบการณ์การเรียนรู้ มีทักษะทางภาษาที่เหมาะสมกับวัย

ด้านที่ ๒ การจัดการศึกษา

มาตรฐานที่ ๕ ครูปฏิบัติงานตามบทบาทหน้าที่อย่างมีประสิทธิภาพและเกิดประสิทธิผล

ที่	ตัวบ่งชี้	ระดับ คุณภาพ	ร่องรอยความพยายาม (โครงการ / กิจกรรมที่ทำ)
๑	ครูเข้าใจปรัชญา หลักการ และธรรมชาติของการจัดการศึกษาปฐมวัยและ สามารถนำมาประยุกต์ใช้ในการจัดประสบการณ์	๕	
๒	ครูจัดทำแผนการจัดประสบการณ์ที่สอดคล้องกับหลักสูตรการศึกษาปฐมวัย และสามารถจัดประสบการณ์การเรียนรู้ที่หลากหลาย สอดคล้องกับความแตกต่างระหว่างบุคคล	๕	
๓	ครูบริหารจัดการชั้นเรียนที่สร้างวินัยเชิงบวก	๕	
๔	ครูใช้สื่อและเทคโนโลยีที่เหมาะสม สอดคล้องกับพัฒนาการของเด็ก	๕	
๕	ครูใช้เครื่องมือการวัดและประเมินพัฒนาการของเด็กอย่างหลากหลายและสรุปรายงานผลพัฒนาการของเด็กแก่ผู้ปกครอง	๕	
๖	ครูวิจัยและพัฒนาการจัดการเรียนรู้ที่ตนรับผิดชอบ และใช้ผลในการปรับการจัดประสบการณ์	๕	
๗	ครูจัดสิ่งแวดล้อมให้เกิดการเรียนรู้ได้ตลอดเวลา	๕	
๘	ครูมีปฏิสัมพันธ์ที่ดีกับเด็ก และผู้ปกครอง	๕	
๙	ครูมีวุฒิและความรู้ความสามารถในด้านการศึกษาปฐมวัย	๕	
๑๐	ครูจัดทำสารนิทัศน์และนำมาไตร่ตรองเพื่อใช้ประโยชน์ในการพัฒนาเด็ก	๕	
เฉลี่ย		๕.๐๐	
สรุประดับคุณภาพมาตรฐาน		ดีเยี่ยม	

๑. วิธีการพัฒนา

โรงเรียนจัดทำแผนการจัดการจัดประสบการณ์ที่สอดคล้องกับหลักสูตรการศึกษาปฐมวัยของสถานศึกษา ครอบคลุมพัฒนาการเด็กทั้ง ๔ ด้าน โดยเลือกใช้วิธีสอน เทคนิคการสอน สื่อแหล่งเรียนรู้ที่หลากหลาย ทั้ง ภายในและภายนอกโรงเรียนที่หลากหลายสอดคล้องกับความแตกต่างระหว่างบุคคล

มาตรฐานที่ ๖ ผู้บริหารปฏิบัติงานตามบทบาทหน้าที่อย่างมีประสิทธิภาพและเกิดประสิทธิผล

ที่	ตัวบ่งชี้	ระดับคุณภาพ	ร่องรอยความพยายาม (โครงการ /กิจกรรมที่ทำ)
๖.๑	ผู้บริหารเข้าใจปรัชญาและหลักการจัดการศึกษาปฐมวัย	๕	- สังเกตและสัมภาษณ์ผู้บริหาร - ผลสำเร็จของงานในภาพรวม
๖.๒	ผู้บริหารมีวิสัยทัศน์ ภาวะผู้นำ และความคิดริเริ่มที่เน้นการพัฒนาเด็กปฐมวัย	๕	- การมอบหมายงานและการติดตาม
๖.๓	ผู้บริหารใช้หลักการบริหารแบบมีส่วนร่วม และใช้ข้อมูลการประเมินผลหรือการวิจัยเป็นฐานคิดทั้งด้านวิชาการและการจัดการ	๕	- การส่งเสริมและสนับสนุนพร้อมทั้งมีส่วนร่วมและให้ความสำคัญในการจัดกิจกรรมของนักเรียนทุกครั้ง
๖.๔	ผู้บริหารสามารถบริหารจัดการการศึกษาให้บรรลุเป้าหมายตามแผนพัฒนาคุณภาพสถานศึกษา	๔	- สอบถามผู้ปกครอง - แบบประเมินความพึงพอใจ
๖.๕	ผู้บริหารส่งเสริมและพัฒนาศักยภาพบุคลากรให้มีประสิทธิภาพ	๕	
๖.๖	ผู้บริหารให้คำแนะนำ คำปรึกษาทางวิชาการและเอาใจใส่การจัดการศึกษาปฐมวัยเต็มศักยภาพและเต็มเวลา	๔	
๖.๗	เด็ก ผู้ปกครอง และชุมชนพึงพอใจผลการบริหารจัดการศึกษาปฐมวัย	๕	
เฉลี่ย		๕.๐๐	
สรุประดับคุณภาพมาตรฐาน		ดีเยี่ยม	

๑. วิธีการพัฒนา

๑.๑ การบริหารงานแบบมีส่วนร่วม โดยเปิดโอกาสให้ผู้เกี่ยวข้องทุกฝ่ายได้รับรู้ และให้ข้อมูลสารสนเทศให้ความคิดเห็นและข้อเสนอแนะ

๑.๒ ใช้ข้อมูลผลการประเมินและผลการวิจัยในการพัฒนาหรือปรับปรุงคุณภาพการศึกษา

๒. ผลการพัฒนา

๒.๑ ใช้หลักการการบริหารแบบมีส่วนร่วม ให้ผู้เกี่ยวข้องทุกฝ่ายประกอบด้วย ครู ผู้ปกครอง คณะกรรมการสถานศึกษา ชุมชน และหน่วยงานอื่นได้รับรู้และให้ข้อมูล ความคิดเห็น และข้อเสนอแนะ

๒.๒ มีการติดตามกำกับประเมิน และนำผลการประเมินไปพัฒนาหรือปรับปรุงอย่างต่อเนื่อง

๓. แนวทางการพัฒนา

การให้คำแนะนำ คำปรึกษาทางวิชาการในประเด็นต่อไปนี้ได้ คือ การพัฒนาและใช้หลักสูตร สถานศึกษา การจัดการเรียนรู้ การสร้างและเลือกใช้สื่อการเรียนรู้ การวัดและประเมินพัฒนาการ การวิจัยเพื่อพัฒนาการเรียนรู้

มาตรฐานที่ ๗ แนวการจัดการศึกษา

ที่	ตัวบ่งชี้	ระดับคุณภาพ	ร่องรอยความพยายาม (โครงการ/กิจกรรมที่ทำ)
๗.๑	มีหลักสูตรการศึกษาปฐมวัยของสถานศึกษาและ นำสู่การปฏิบัติได้อย่างมีประสิทธิภาพ	๔	- หลักสูตรการศึกษาปฐมวัย - คำสั่ง
๗.๒	มีระบบและกลไกให้ผู้มีส่วนร่วมทุกฝ่ายตระหนัก และเข้าใจการจัดการศึกษาปฐมวัย	๔	- ภาพการจัดกิจกรรม
๗.๓	จัดกิจกรรมเสริมสร้างความตระหนักรู้และความ เข้าใจหลักการจัดการศึกษาปฐมวัย	๔	
๗.๔	สร้างการมีส่วนร่วมและแสวงหาความร่วมมือกับ ผู้ปกครอง ชุมชน และท้องถิ่น	๕	
๗.๕	จัดสิ่งอำนวยความสะดวกเพื่อพัฒนาเด็กรอบด้าน	๔	
เฉลี่ย		๔.๐๐	
สรุประดับคุณภาพมาตรฐาน		ดีมาก	

๑. วิธีการพัฒนา

๑.๑ จัดทำหลักสูตรการศึกษาปฐมวัยของสถานศึกษา ประกอบด้วยผู้มีส่วนเกี่ยวข้องหลายฝ่าย และหลักสูตรผ่านความเห็นชอบจากคณะกรรมการสถานศึกษา

๑.๒ นิเทศ กำกับ ติดตาม ตรวจสอบ ประเมินผลการใช้หลักสูตรการศึกษาปฐมวัยของสถานศึกษา และสรุปผลทุกภาคเรียนและหรือทุกปี

๑.๓ สร้างการมีส่วนร่วมและแสวงหาความร่วมมือกับผู้ปกครอง ชุมชนและท้องถิ่นในการจัดการศึกษาและพัฒนาคุณภาพการศึกษาปฐมวัยของสถานศึกษา

๒. ผลการพัฒนา

๒.๑ สถานศึกษามีการกำหนดโครงการ กิจกรรมเพื่อสร้างการมีส่วนร่วม และแสวงหาความร่วมมือกับผู้ปกครอง ชุมชนและท้องถิ่นในการจัดการศึกษาและพัฒนาคุณภาพการศึกษาระดับปฐมวัยของสถานศึกษา

๒.๒ ดำเนินการตามโครงการ กิจกรรมที่กำหนดไว้โดยทุกฝ่ายมีส่วนร่วม มีการนิเทศ กำกับ ติดตาม ประเมินผลและจัดทำรายงาน มีร่องรอยหลักฐานปรากฏชัดเจน สามารถตรวจสอบได้ รวมทั้งนำข้อมูลมาพัฒนาปรับปรุงการจัดทำโครงการ กิจกรรมอย่างต่อเนื่องและสามารถเป็นแบบอย่างที่ดีได้

๓. แนวทางการพัฒนา

๓.๑ จัดหาอุปกรณ์ของเล่น ของใช้ เครื่องนอนจำนวนเพียงพอและขนาดเหมาะสมกับเด็ก สะอาด และปลอดภัย จัดหาพื้นที่สนามเด็กเล่นและเครื่องเล่นที่เหมาะสม ปลอดภัยสำหรับเด็ก

๓.๒ จัดหาหนังสือและจำนวนหนังสือเพียงพอ เหมาะสมกับวัย

๓.๓ จัดหาพื้นที่สำหรับการแปรงฟัน ล้างมือและทำความสะอาดร่างกายพร้อมอุปกรณ์ทำความสะอาดที่จำเป็นเหมาะสมกับเด็ก

มาตรฐานที่ ๘ สถานศึกษามีการประกันคุณภาพภายในของสถานศึกษาตามที่กำหนดในกฎกระทรวง

ที่	ตัวบ่งชี้	ระดับคุณภาพ	ร่องรอยความพยายาม (โครงการ/กิจกรรมที่ทำ)
๘.๑	กำหนดมาตรฐานการศึกษาปฐมวัยของสถานศึกษา	๕	- มาตรฐานการศึกษาปฐมวัย - ผลการประเมิน - แบบรายงานผลการประเมิน
๘.๒	จัดทำและดำเนินการตามแผนพัฒนาการจัดการศึกษาของสถานศึกษา	๕	
๘.๓	จัดระบบข้อมูลสารสนเทศและใช้สารสนเทศในการบริหารจัดการ	๕	
๘.๔	ติดตามตรวจสอบ และประเมินผลการดำเนินงานคุณภาพภายในตามมาตรฐานการศึกษาของสถานศึกษา	๕	
๘.๕	นำผลการประเมินคุณภาพทั้งภายในและภายนอกไปใช้วางแผนพัฒนาคุณภาพการศึกษาอย่างต่อเนื่อง	๕	
๘.๖	จัดทำรายงานประจำปีที่เป็นรายงานการประเมินคุณภาพภายใน	๕	
เฉลี่ย		๕.๐๐	
สรุประดับคุณภาพมาตรฐาน		ดีเยี่ยม	

๑. วิธีการพัฒนา

๑.๑ กำหนดมาตรฐานได้สอดคล้องกับบริบทของตนเองและต้นสังกัด ผ่านความเห็นชอบของ คณะกรรมการสถานศึกษาและทุกฝ่ายที่มีส่วนร่วม

๑.๒ กำหนดวิธีการดำเนินงานโครงการ กิจกรรมทุกโครงการ กิจกรรมสอดคล้องกับมาตรฐาน การศึกษาปฐมวัยของสถานศึกษา

๑.๓ การให้บริการข้อมูลสารสนเทศที่เป็นระบบแก่ผู้ต้องการใช้ทุกฝ่าย

๑.๔ การติดตามตรวจสอบคุณภาพการศึกษาของสถานศึกษา

๒. ผลการพัฒนา

สถานศึกษากำหนดผู้รับผิดชอบและดำเนินการติดตามตรวจสอบคุณภาพการศึกษาปฐมวัยอย่างน้อย ภาคเรียนละ ๑ ครั้ง

๓. แนวทางการพัฒนา

การนำผลการติดตามตรวจสอบคุณภาพการศึกษาและผลการประเมินคุณภาพภายในและภายนอก สถานศึกษาระดับการศึกษาปฐมวัยมาวิเคราะห์ สังเคราะห์และเลือกสรรข้อมูลสารสนเทศไปใช้ประโยชน์ในการ ปรับปรุงและพัฒนาครอบคลุมภาระงานของสถานศึกษาทั้ง ๔ ด้าน

ด้านที่ ๓ การสร้างสังคมแห่งการเรียนรู้

มาตรฐานที่ ๙ สถานศึกษามีการสร้าง ส่งเสริม สนับสนุน ให้สถานศึกษาเป็นสังคมแห่งการเรียนรู้

ที่	ตัวบ่งชี้	ระดับคุณภาพ	ร่องรอยความพยายาม (โครงการ/กิจกรรมที่ทำ)
๙.๑	เป็นแหล่งเรียนรู้เพื่อพัฒนาการเรียนรู้ ของเด็กและบุคลากรในสถานศึกษา	๕	
๙.๒	มีการแลกเปลี่ยนเรียนรู้ร่วมกันภายใน สถานศึกษา ระหว่างสถานศึกษากับ ครอบครัว ชุมชน และองค์กรที่ เกี่ยวข้อง	๕	
เฉลี่ย		๕.๐๐	
สรุประดับคุณภาพมาตรฐาน		ดีเยี่ยม	

๑. วิธีการพัฒนา

๑.๑ สร้างและพัฒนาแหล่งเรียนรู้ภายในสถานศึกษาให้เอื้อต่อการจัดกิจกรรม

๑.๒ กำกับ ติดตามและประเมินผลการดำเนินงาน

๑.๓ ส่งเสริมและสนับสนุนให้ผู้เรียนเกิดกระบวนการเรียนรู้จากแหล่งเรียนรู้ภายใน และภายนอกสถานศึกษา

๒. ผลการพัฒนา มีการแลกเปลี่ยนเรียนรู้ระหว่างบุคลากรภายในสถานศึกษาผ่านกิจกรรมสื่อเทคโนโลยีสารสนเทศหรือแหล่งเรียนรู้ต่าง ๆ ภายในสถานศึกษา การเผยแพร่ความรู้และนำความรู้ไปใช้ประโยชน์

๓. แนวทางการพัฒนา การระบุมารู้ที่ได้จากการแลกเปลี่ยนเรียนรู้และนำความรู้ที่ได้มาแบ่งปันความรู้ให้กับครอบครัว ชุมชนและองค์กรที่เกี่ยวข้อง

ด้านที่ ๔ อัตลักษณ์ของสถานศึกษา

มาตรฐานที่ ๑๐ การพัฒนาสถานศึกษาให้บรรลุเป้าหมายตามปรัชญา วิสัยทัศน์ และจุดเน้นของการศึกษาปฐมวัย

ที่	ตัวบ่งชี้	ระดับคุณภาพ	ร่องรอยความพยายาม (โครงการ/กิจกรรมที่ทำ)
๑๐.๑	จัดโครงการ กิจกรรมพัฒนาเด็กให้ บรรลุตามเป้าหมาย ปรัชญา วิสัยทัศน์ และจุดเน้นการจัด การศึกษาปฐมวัยของสถานศึกษา	๕	
๑๐.๒	ผลการดำเนินงานบรรลุตาม เป้าหมาย	๕	
เฉลี่ย		๕.๐๐	
สรุประดับคุณภาพมาตรฐาน		ดีเยี่ยม	

๑. วิธีการพัฒนา

จัดทำโครงการ กิจกรรมจากการมีส่วนร่วมของผู้บริหาร ครู บุคลากร ชุมชน และองค์กรภายนอก

๒. ผลการพัฒนา

๒.๑ โครงการ กิจกรรมสอดคล้องกับ ปรัชญา วิสัยทัศน์ จุดเน้น เป้าหมาย และกลยุทธ์ของสถานศึกษาระดับปฐมวัยและได้รับการเห็นชอบจากคณะกรรมการสถานศึกษา

๒.๒ บุคลากร ผู้เกี่ยวข้องและผู้เรียนได้ปฏิบัติตามโครงการ กิจกรรมที่สถานศึกษากำหนดอย่างครบถ้วน

๒.๓ การดำเนินงานตามโครงการ กิจกรรม และจุดเน้นของสถานศึกษาระดับปฐมวัยที่ได้รับการกำกับติดตามและนิเทศอย่างสม่ำเสมอ

๓. แนวทางการพัฒนา

การรายงานสรุปผลการดำเนินงานโครงการ กิจกรรมที่สนับสนุนส่งเสริมเด็กที่บรรลุตามปรัชญา เป้าหมาย วิสัยทัศน์ และจุดเน้นของสถานศึกษาระดับปฐมวัยที่ชัดเจน

ด้านที่ ๕ มาตรการส่งเสริม

มาตรฐานที่ ๑๑ การพัฒนาสถานศึกษาตามนโยบายและแนวทางปฏิรูปการศึกษาเพื่อยกระดับคุณภาพให้สูงขึ้น

ที่	ตัวบ่งชี้	ระดับคุณภาพ	ร่องรอยความพยายาม (โครงการ/กิจกรรมที่ทำ)
๑๑.๑	จัดโครงการ กิจกรรมส่งเสริมสนับสนุนตามนโยบายเกี่ยวกับการจัดการศึกษาปฐมวัย	๕	- โครงการส่งเสริมพัฒนาการเด็กปฐมวัย - รายงานผลการดำเนินงาน
๑๑.๒	ผลการดำเนินงานบรรลุตามเป้าหมาย	๕	โครงการ
เฉลี่ย		๕.๐๐	
สรุประดับคุณภาพมาตรฐาน		ดีเยี่ยม	

๑. วิธีการพัฒนา

๑.๑ การมีส่วนร่วมของผู้บริหารสถานศึกษา ครู ผู้เรียน พ่อแม่ ผู้ปกครองและผู้เกี่ยวข้องต่อการดำเนินงานตามโครงการ

๑.๒ ศึกษา วิเคราะห์และใช้ข้อมูลสารสนเทศด้านนโยบายของต้นสังกัดตามแนวทางปฏิรูปการศึกษา แนวทางการจัดการศึกษาระดับปฐมวัยในการจัดทำแผนงาน

๒. ผลการพัฒนา

๒.๑ สถานศึกษามีการดำเนินการโครงการ ระดับปฐมวัย บรรลุเป้าหมายร้อยละ ๘๐

๒.๒ บุคลากร ในสถานศึกษามีส่วนร่วมและพึงพอใจต่อผลการดำเนินงานร้อยละ ๙๐

๓. แนวทางการพัฒนา การสร้างเครือข่ายและข้อตกลงร่วมกันระหว่างสถานศึกษาและหน่วยงานต้นสังกัดหรือหน่วยงานอื่น

๒. ผลการประเมินคุณภาพภายในตามมาตรฐานการศึกษาของสถานศึกษา

ระดับการศึกษาขั้นพื้นฐาน ๔ มาตรฐาน ปีการศึกษา ๒๕๖๐

(ที่ประกาศใช้เมื่อวันที่ ๑๑ ตุลาคม ๒๕๕๙)

มาตรฐานที่ ๑ คุณภาพของผู้เรียน

ระดับคุณภาพ : ดี

๑. กระบวนการและผลการดำเนินงาน

โรงเรียนดำเนินการส่งเสริมการพัฒนาคุณภาพของผู้เรียน โดยการดำเนินงาน/โครงการ/กิจกรรม อย่างหลากหลาย ดังนี้

โครงการ	ผลการดำเนินงาน
๑. โครงการส่งเสริมศักยภาพทักษะพื้นฐานผู้เรียนระดับปฐมวัย	ผู้เรียนมีทักษะและพัฒนาการทั้งด้านร่างกาย อารมณ์ สังคมและสติปัญญา
๒. โครงการการใช้สื่อและผลิตจัดหาสื่อการจัดประสบการณ์เด็กปฐมวัย	ผู้เรียนมีความกระตือรือร้นในการเรียนและมีพัฒนาการทั้ง ๔ ด้าน สูงขึ้น
๓. โครงการพัฒนาคุณธรรม จริยธรรมเด็กปฐมวัย	นักเรียนปฐมวัยมีคุณธรรมและจริยธรรมตามที่กำหนด
๔. โครงการพัฒนาคุณภาพการศึกษา ๔.๒ กิจกรรมบ้านวิทยาศาสตร์น้อย ๔.๓ กิจกรรมสอนซ่อมและความสามารถพิเศษ ๔.๔ กิจกรรมสัปดาห์ภาษาไทย ๔.๕ กิจกรรมค่ายวิทยาศาสตร์ ๔.๖ กิจกรรม English Easy ๔.๗ กิจกรรมคณิตคิดสนุก	ผู้เรียนมีผลสัมฤทธิ์ตามเกณฑ์ของสถานศึกษา
๕. โครงการวันสำคัญ	ผู้เรียนมีเจตคติที่ดีในการดำรงไว้ซึ่งวัฒนธรรมประเพณี
๖. โครงการยกระดับผลสัมฤทธิ์ทางการเรียน	ผู้เรียนมีคุณภาพตามที่กำหนดไว้ในหลักสูตร
๗. โครงการส่งเสริมทักษะทางการกีฬาและการออกกำลังกาย	ผู้เรียนมีทักษะกีฬา และใช้เวลาว่างให้เกิดประโยชน์
๘. โครงการอาหารกลางวัน	ผู้เรียนมีสุขภาพร่างกายสมบูรณ์แข็งแรง สามารถนำความรู้ทางโภชนาการและมารยาทในการรับประทานอาหารสามารถนำไปใช้ในชีวิตรประจำวัน

๙. โครงการส่งเสริมสุขภาพอนามัย	ผู้เรียนมีสุขภาพกาย สุขภาพจิตที่ดี สามารถป้องกันตนเองจากอุบัติเหตุ ยาเสพติดให้โทษ นำความรู้ไปใช้ในชีวิตประจำวัน
๑๐. โครงการส่งเสริมกิจกรรมสหกรณ์	ผู้เรียนความรู้ในการดำเนินกิจการสหกรณ์ และมีคุณธรรมตามอุดมการณ์สหกรณ์
โครงการ	ผลการดำเนินงาน
๑๑. โครงการส่งเสริมสุนทรียภาพด้านศิลปะ ดนตรี นาฏศิลป์และวัฒนธรรม	ผู้เรียนมีส่วนร่วมในการดำรงไว้ซึ่งขนบธรรมเนียมประเพณี สามารถแสดงออกทางสุนทรียภาพด้านศิลปะ ดนตรี นาฏศิลป์และวัฒนธรรมที่เหมาะสมกับตนเอง
๑๒. โครงการเกษตรเพื่ออาหารกลางวัน	ผู้เรียนมีความรู้พื้นฐานในด้านอาชีพเกษตรกรรม เช่น การปลูกพืช การเลี้ยงสัตว์ มีทักษะกระบวนการทำงานกลุ่ม
๑๓. โครงการส่งเสริมประชาธิปไตยในโรงเรียน	ผู้เรียนมีเจตคติที่ดีในเรื่องประชาธิปไตยสามารถนำไปใช้ในชีวิตประจำวัน
๑๔. โครงการฝึกทักษะอาชีพและส่งเสริมความรู้สู่ชุมชน	ผู้เรียนมีทักษะพื้นฐานในด้านอาชีพ และมีการประสานความร่วมมือและขยายผลให้ชุมชนเป็นแนวทางในการประกอบอาชีพหลักหรืออาชีพเสริม
๑๕. โครงการการบริหารจัดการศูนย์เรียนรู้ตามหลักปรัชญาของเศรษฐกิจพอเพียง	-ผู้สอนจัดทำหน่วยเรียนรู้บูรณาการหลักปรัชญาของเศรษฐกิจพอเพียงและสามารถเป็นวิทยากรถ่ายทอดความรู้ -ผู้เรียนสามารถนำหลักปรัชญาของเศรษฐกิจพอเพียงไปประยุกต์ใช้ในชีวิตประจำวัน -จัดทำแหล่งเรียนรู้ที่สามารถถ่ายทอดการบูรณาการหลักปรัชญาของเศรษฐกิจพอเพียง
๑๖. โครงการลดเวลาเรียน เพิ่มเวลารู้	ผู้เรียนมีคุณภาพ ศักยภาพตามที่กำหนดไว้ในหลักสูตร
๑๗. โครงการประชาสัมพันธ์	ผู้เรียนได้รับข้อมูลข่าวสารที่เป็นประโยชน์
๑๘. โครงการนิเทศภายในโรงเรียนวัดพลอยกระจ่างศรี (บุญยังราษฎร์นาวิอุบลมณี)	ครูได้รับการพัฒนากระบวนการจัดกิจกรรมการเรียนรู้ เพื่อให้เกิดประสิทธิภาพสูงขึ้น
๑๙. โครงการจัดระบบประกันคุณภาพภายในสถานศึกษา	- ผลการประเมินคุณภาพภายในมีระดับคุณภาพดี - ผลการประเมินความพึงพอใจของ คณะกรรมการสถานศึกษา ผู้ปกครอง ชุมชนในการยกระดับคุณภาพการศึกษาอยู่ในระดับดี
๒๐. โครงการพลอยปริทรรศน์	จัดนิทรรศการแสดงผลงานนักเรียน และได้รับความร่วมมือจากผู้ปกครองในการร่วมกิจกรรมผู้ปกครองและชุมชนพึง

	พอใจในการจัดกิจกรรม
๒๑. โครงการเข้าค่ายพักแรมลูกเสือ – เนตรนารี	ผู้เรียนมีความรู้และทักษะทางการลูกเสือ มีทักษะการทำงานกลุ่ม และมีความพึงพอใจในการจัดกิจกรรมระดับมากที่สุด

โครงการ	ผลการดำเนินงาน
๒๒. โครงการทัศนศึกษา	ผู้เรียนมีความรู้ตามที่กำหนดในโครงการ และมีความพึงพอใจในระดับมากที่สุด
๒๓. โครงการส่งเสริมการเรียนรู้เทคโนโลยีและสารสนเทศ	ผู้เรียนสามารถนำความรู้ที่ได้รับไปประยุกต์ใช้ในชีวิตประจำวัน ใช้เทคโนโลยีในทางที่ถูก
๒๔. โครงการคุณธรรมนำชีวิต	ผู้เรียนใช้คุณธรรมในการดำเนินชีวิตประจำวันได้อย่างถูกต้องเหมาะสม มีคุณลักษณะอันพึงประสงค์ตามที่หลักสูตรกำหนด

๒. จุดเด่น

ผู้เรียนอ่านหนังสือออก รวมทั้งสามารถเขียนเพื่อการสื่อสารได้ทุกคน สามารถใช้เทคโนโลยีในการแสวงหาความรู้ได้ด้วยตนเอง ผู้เรียนมีสุขภาพร่างกายแข็งแรง มีสมรรถภาพทางกายและน้ำหนักส่วนสูงตามเกณฑ์ มีระเบียบวินัย มีกระบวนการในจัดกิจกรรมตามโครงการพระราชดำริ สมเด็จพระเทพรัตนราชสุดาฯ สยามบรมราชกุมารี และการดำเนินการโดยน้อมนำหลักปรัชญาของเศรษฐกิจพอเพียงมาใช้ในการทำกิจกรรมและบูรณาการกับสาระการเรียนรู้ ทำให้ผู้เรียนความรู้ ทักษะพื้นฐานทางด้านอาชีพ ทำงานโดยใช้หลักการมีส่วนร่วม ทำให้เกิดการเรียนรู้การทำงานเป็นทีม เรียนรู้เรื่องผู้นำ ผู้ตาม สามารถทำงานร่วมกับผู้อื่นได้ เป็นการฝึกความอดทน ความรับผิดชอบ เสียสละ และยังมีรายได้ระหว่างเรียน ส่งผลให้มีการพัฒนาในทุกๆ ด้าน ดังคำกล่าวที่ว่า “บูรณาการ ประสานความร่วมมือ ยึดถือเด็กเป็นสำคัญ ขยายงานสู่ชุมชน”

๓. จุดควรพัฒนา

ควรพัฒนาทางด้านผลสัมฤทธิ์ทางการเรียนของผู้เรียนทุกระดับ ในระดับชั้น ม.๑ – ม.๓ ยังต้องได้รับการส่งเสริมในด้านทัศนคติที่ดีต่อความเป็นไทย ไม่หลงใหลกับค่านิยมต่างชาติ จนเกิดการลอกเลียนแบบ ทำให้ลืมนวัตกรรมอันดีงามของไทย

มาตรฐานที่ ๒ กระบวนการบริหารและการจัดการของผู้บริหารสถานศึกษา

ระดับคุณภาพ: ดีเยี่ยม

๑. กระบวนการและผลการดำเนินงาน

โรงเรียนมีกระบวนการบริหารและการจัดการของผู้บริหาร โดยการทำเนิงาน/โครงการ/กิจกรรม อย่างหลากหลาย ดังนี้

โครงการ	ผลการดำเนินงาน
๑. โครงการการบริหารจัดการศูนย์การเรียนรู้ตามหลักปรัชญาของเศรษฐกิจพอเพียง ด้านการศึกษา	๑. นักเรียนสามารถสร้างองค์ความรู้ตามหลักปรัชญาของเศรษฐกิจพอเพียงจากการปฏิบัติจริง และสามารถนำหลักปรัชญาของเศรษฐกิจพอเพียงไปประยุกต์ใช้ในชีวิตประจำวัน ๒. ครูมีความรู้ ความเข้าใจสามารถนำหลักปรัชญาของเศรษฐกิจพอเพียงมาบูรณาการในการจัดกิจกรรมการเรียนรู้
๒ โครงการการจัดการบริหารงบประมาณในสถานศึกษา	๑. จัดทำแผนการบริหารงบประมาณของโรงเรียน ได้สอดคล้องกับนโยบาย ๒. เจ้าหน้าที่ดำเนินการจัดทำเอกสารการเงินอย่างถูกต้องตามระเบียบ
๓. โครงการระดมทรัพยากรเพื่อส่งเสริม สนับสนุนการจัดการศึกษา	๑. โรงเรียนสามารถบริหารจัดการการศึกษาได้อย่างมีคุณภาพและได้ตามเกณฑ์มาตรฐานการศึกษา ๒. นักเรียนด้อยโอกาสทุกคนได้รับการช่วยเหลือจนสามารถเรียนได้อย่างมีคุณภาพได้ตามมาตรฐานของชาติ
๔. โครงการนิเทศภายในโรงเรียนวัดพลอยกระจ่างศรี	บุคลากรมีความรู้ ความเข้าใจ และทักษะการจัดการเรียนรู้ที่เน้นผู้เรียนเป็นสำคัญ นำไปใช้ปรับปรุงพัฒนาการจัดการกระบวนการเรียนการสอน
๕. โครงการพัฒนาบุคลากร	ครูนำความรู้และทักษะที่ได้จากการเข้าร่วมประชุมสัมมนาจากหน่วยงานต่างๆ การศึกษาหาความรู้เพิ่มเติมจากแหล่งเรียนรู้นอกสถานที่ มาใช้ในการจัดการเรียนการสอนที่เน้นผู้เรียนเป็นสำคัญ พัฒนาระบบการเรียนการสอนของนักเรียน ให้เป็นไปตามเป้าหมายของการจัดการศึกษา
๖. โครงการพัฒนาระบบบริหารโดยใช้โรงเรียนเป็นฐาน	๑. โรงเรียนมีการกระจายอำนาจการบริหารและการจัดการศึกษา ๒. โรงเรียนมีการบริหารเชิงกลยุทธ์และใช้หลักการมีส่วนร่วม ๓.บุคลากร / ผู้ปกครอง/ชุมชน/ กรรมการสถานศึกษาให้การสนับสนุนและมีส่วนร่วมในการจัดการศึกษา ๔. นักเรียน/ผู้ปกครอง/ชุมชน/กรรมการสถานศึกษาได้รับความรู้ตลอดจนข้อมูลข่าวสารอย่างต่อเนื่อง

โครงการ	ผลการดำเนินงาน
๗. โครงการบริหารจัดการองค์กร	๑. โรงเรียนมีข้อมูลสารสนเทศ ในงานวิชาการ งบประมาณ งานบริหารทั่วไป และงานบริหารงานบุคคล อย่างครบถ้วน ๒. โรงเรียนมีระบบการบริหารที่มีประสิทธิภาพเหมาะสม กับการเปลี่ยนแปลงของสังคมปัจจุบัน
๘. โครงการฝึกทักษะอาชีพและส่งเสริมความรู้สู่ชุมชน	๑. นักเรียนทุกคนได้ฝึกทักษะอาชีพที่สนใจ ๒. โรงเรียนสามารถบริหารจัดการการศึกษาได้อย่างมีคุณภาพและได้ตามเกณฑ์มาตรฐานการศึกษา ๓. โรงเรียนเป็นแหล่งเรียนรู้ และได้ขยายความรู้สู่ชุมชน ใกล้เคียงและผู้ที่เกี่ยวข้อง

๒. จุดเด่น

โรงเรียนมีน้อมนำหลักปรัชญาของเศรษฐกิจพอเพียงมาใช้ในบริหารและการจัดการอย่างเป็นระบบ โรงเรียนได้ใช้เทคนิคการประชุมที่หลากหลายวิธี เช่น การประชุมแบบมีส่วนร่วม การประชุมระดมสมอง การประชุมกลุ่ม เพื่อให้ทุกฝ่ายมีส่วนร่วมในการกำหนดวิสัยทัศน์ พันธกิจ เป้าหมาย ที่ชัดเจน มีการปรับแผนพัฒนาคุณภาพการจัดการศึกษา แผนปฏิบัติการประจำปี

๓. จุดควรพัฒนา

๑. เปิดโอกาสให้ผู้ปกครองได้มีส่วนร่วมในการเสนอความคิดเห็นในการจัดการศึกษาเพื่อพัฒนาผู้เรียน
๒. สร้างเครือข่ายความร่วมมือของผู้มีส่วนเกี่ยวข้องในการจัดการศึกษาของโรงเรียนให้มีความเข้มแข็งมีส่วนร่วมรับผิดชอบต่อผลการจัดการศึกษา และการขับเคลื่อนคุณภาพการจัดการศึกษา

มาตรฐานที่ ๓ กระบวนการจัดการเรียนการสอนที่เน้นผู้เรียนเป็นสำคัญ

ระดับคุณภาพ: ดีเยี่ยม

๑.กระบวนการและผลการดำเนินงาน

โรงเรียนดำเนินการส่งเสริมให้ครูจัดการเรียนการสอนที่เน้นผู้เรียนเป็นสำคัญ โดยการดำเนินงาน/โครงการ/กิจกรรม อย่างหลากหลาย ดังนี้

โครงการ	ผลการดำเนินงาน
๑.กิจกรรมพัฒนาผู้เรียนตามโครงการพระราชดำริฯ	ผู้เรียนมีทักษะและกระบวนการทำงานตามหลักปรัชญาของเศรษฐกิจพอเพียง
๒. โครงการพัฒนาคุณภาพการศึกษา ๒.๑ กิจกรรมห้องสมุดเด็กดี ๒.๒ กิจกรรมบ้านวิทยาศาสตร์น้อย ๒.๓ กิจกรรมสอนซ่อมและ ความสามารถพิเศษ ๒.๔ กิจกรรมสัปดาห์ภาษาไทย ๒.๕ กิจกรรมค่ายวิทยาศาสตร์ ๒.๖ กิจกรรม English Easy ๒.๗ กิจกรรมคณิตคิดสนุก	ผู้เรียนมีผลสัมฤทธิ์ตามเกณฑ์ของสถานศึกษา
๓.โครงการส่งเสริมการเรียนรู้เทคโนโลยีและสารสนเทศ	นักเรียนมีความสามารถใช้เทคโนโลยีในการเรียนรู้และนำเสนอผลงาน
๔.โครงการ พัฒนาคูณธรรม จริยธรรมและค่านิยมที่พึงประสงค์ (โรงเรียนศีลศรีตำบล)	นักเรียน มีคุณลักษณะอันพึงประสงค์ตามหลักสูตร
๕. โครงการฝึกทักษะอาชีพ	ครูสามารถจัดกิจกรรมและแหล่งเรียนรู้ที่หลากหลายซึ่งเอื้อต่อการเรียนรู้ในการพัฒนาทักษะด้านอาชีพให้กับนักเรียน
๖. โครงการจัดการเรียนรู้แบบกลุ่มสนใจ	นักเรียนสามารถเลือกเรียนตามความสนใจของตนเอง ทำให้นักเรียนมีความสนุกสนานในการทำกิจกรรม และพัฒนาตนเองได้เต็มตามศักยภาพ
๗. โครงการเกษตรเพื่ออาหารกลางวัน	นักเรียนได้เรียนรู้จากการปฏิบัติจริง มีรายได้เสริมระหว่างเรียน
๘.โครงการส่งเสริมประชาธิปไตยในโรงเรียน	นักเรียนมีความประพฤติดี มีระเบียบวินัย เป็นที่ยอมรับของสังคม เป็นแบบอย่างที่ดีตามวิถีการปกครองระบอบประชาธิปไตย
๙. โครงการฝึกทักษะอาชีพและส่งเสริมความรู้สู่ชุมชน	๑. นักเรียนทุกคนได้ฝึกทักษะอาชีพที่สนใจ ๒. โรงเรียนสามารถบริหารจัดการการศึกษาได้อย่างมีคุณภาพ และได้ตามเกณฑ์มาตรฐานการศึกษา ๓. โรงเรียนเป็นแหล่งเรียนรู้ และได้ขยายความรู้สู่ชุมชนใกล้เคียงและผู้ที่เกี่ยวข้อง

โครงการ	ผลการดำเนินงาน
๑๐. โครงการการบริหารจัดการศูนย์การเรียนรู้ตามหลักปรัชญาของเศรษฐกิจพอเพียง ด้านการศึกษา	๑. ผู้เรียนสามารถสร้างองค์ความรู้ตามหลักปรัชญาของเศรษฐกิจพอเพียงจากการปฏิบัติจริง ผู้เรียนเข้าใจ และสามารถนำหลักปรัชญาของเศรษฐกิจพอเพียงไปประยุกต์ใช้ในชีวิตประจำวัน ๒. ครูมีความรู้ ความเข้าใจสามารถนำหลักปรัชญาของเศรษฐกิจพอเพียงมาบูรณาการในการจัดกิจกรรมการเรียนรู้
๑๑. โครงการลดเวลาเรียน เพิ่มเวลารู้	๑. ผู้เรียนได้เลือกเรียนในกิจกรรมที่ตนเองสนใจและมีส่วนในการกำหนดกิจกรรม มีความช่วยเหลือเกื้อกูลกันในการทำกิจกรรม ๒. ผู้เรียนได้พัฒนากระบวนการคิดตามแนวกิจกรรมของกลุ่ม ๓. ผู้เรียนนำหลักของปรัชญาเศรษฐกิจพอเพียงมาใช้ในการปฏิบัติกิจกรรมและแก้ปัญหา
๑๒. โครงการโรงเรียนวิถีพุทธ	ผู้เรียนทุกคนมีคุณธรรมจริยธรรม คุณลักษณะอันพึงประสงค์ตามหลักสูตรแกนกลาง และคุณธรรมตามค่านิยมไทย ๑๒ ประการ และปฏิบัติตามอัตลักษณ์ ๒๙ ประการ
๑๓.โครงการคุณธรรมนำชีวิต	ผู้เรียนมีคุณธรรมจริยธรรม คุณลักษณะอันพึงประสงค์ตามหลักสูตรแกนกลาง คุณลักษณะตามจัดประสงค์ของโรงเรียนศีลวิธานและคุณธรรมตามค่านิยมไทย ๑๒ ประการ

๒. จุดเด่น

๑) เป็นโรงเรียนในโครงการพระราชดำริ ฯ นักเรียนมีความรู้และทักษะด้านอาชีพ ตามวิถีของหลักปรัชญาของเศรษฐกิจพอเพียง

๑. ครูตั้งใจ มุ่งมั่นในการพัฒนาการสอน
๒. ครูจัดกิจกรรมให้นักเรียนแสวงหาความรู้จากสื่อเทคโนโลยีด้วยตนเองอย่างต่อเนื่อง
๓. ครูให้นักเรียนมีส่วนร่วมในการจัดบรรยากาศ สภาพแวดล้อมที่เอื้อต่อการเรียนรู้
๔. ครูจัดกิจกรรมให้นักเรียนเรียนรู้โดยการคิดได้ปฏิบัติจริงด้วยวิธีการและแหล่งเรียนรู้ที่หลากหลาย
๕. คณะกรรมการวิจัยตรวจสอบประเมินผลงานวิจัยในชั้นเรียนของครูทุกคนพร้อมทั้งให้คำแนะนำที่ครูสามารถพัฒนาต่อยอดได้เป็นอย่างดี

๓. จุดควรพัฒนา

๑. ควรนำภูมิปัญญาท้องถิ่นมามีส่วนร่วมในการจัดกิจกรรมให้ นักเรียนได้เรียนรู้
๒. ควรให้ข้อมูลย้อนกลับแก่นักเรียนทันทีเพื่อนักเรียนนำไปใช้พัฒนาตนเอง

มาตรฐานที่ ๔ ระบบการประกันคุณภาพภายในที่มีประสิทธิผล

ระดับคุณภาพ: ดี

๑. กระบวนการและผลการดำเนินงาน

กระบวนการพัฒนา	ผลการดำเนินงาน
<p>- โรงเรียนดำเนินการประเมินคุณภาพภายในของสถานศึกษา ๘ ประการ ได้แก่ ๑) กำหนดมาตรฐานการศึกษาของสถานศึกษา ๒) จัดทำแผนพัฒนาการจัดการศึกษาที่มุ่งเน้นคุณภาพตามมาตรฐาน ๓) จัดการและบริหารข้อมูลสารสนเทศอย่างเป็นระบบโดยใช้เทคโนโลยีช่วยในการเก็บข้อมูล วิเคราะห์ข้อมูล เป็นสารสนเทศที่เป็นประโยชน์ในการพัฒนาคุณภาพการจัดการศึกษาของโรงเรียน ๔) จัดทำแผนพัฒนาการจัดการศึกษา ๕) ดำเนินการติดตาม ตรวจสอบคุณภาพการศึกษา ๖) ประเมินคุณภาพภายในตามมาตรฐานของสถานศึกษา ๗) จัดทำรายงานประจำปีที่เสนอผลประเมินคุณภาพภายใน ๘) โรงเรียนดำเนินการพัฒนาคุณภาพอย่างต่อเนื่องโดยจัดประชุมคณะครู ผู้ปกครอง คณะกรรมการสถานศึกษานำเสนอผลการดำเนินงานรายงานประจำปีของสถานศึกษาในปี การศึกษาที่ผ่านมา วิเคราะห์ผลการประเมินคุณภาพภายใน จากรายงานประจำปีของปีการศึกษาที่ผ่านมา วิเคราะห์ จุดเด่น จุดที่ควรพัฒนาและจัดทำแผนปฏิบัติการประจำปี ตามจุดที่ควรพัฒนา ประกอบด้วยโครงการ/กิจกรรมที่จะ พัฒนาคุณภาพตามมาตรฐานของสถานศึกษาโดยเน้นที่ ผลสัมฤทธิ์ทางการเรียน จัดทำโครงการประกันคุณภาพภายใน ของสถานศึกษามีกิจกรรมให้ความรู้ความเข้าใจแนวทางการ ดำเนินงานประกันคุณภาพภายในให้ครูทุกคนในโรงเรียน เพื่อให้คณะครู บุคลากรทุกฝ่ายที่เกี่ยวข้องมีความเข้าใจการ ดำเนินงานตามมาตรฐานการศึกษาขั้นพื้นฐาน แต่งตั้ง คณะกรรมการประกันคุณภาพภายในของโรงเรียนปฏิบัติ หน้าที่ติดตามตรวจสอบและประเมินคุณภาพภายในตาม มาตรฐานของสถานศึกษาภาคเรียนละ ๑ ครั้ง จัดทำ เครื่องมือให้นักเรียนประเมินตนเองในการเรียนรู้ ครู ประเมินตนเองรายบุคคลตามแผนพัฒนาตนเองที่วางไว้ คณะกรรมการประกันคุณภาพของโรงเรียนประเมินการ ดำเนินงานตามมาตรฐานและสรุปผลการดำเนินงานเพื่อ พัฒนาปรับปรุงตลอดปีการศึกษา ติดตามการประเมิน โครงการและกิจกรรมสรุปผลการดำเนินงานปรับปรุงการ</p>	<p>- โรงเรียนมีการดำเนินงานประกันคุณภาพ การศึกษาเพื่อยกระดับคุณภาพการจัดการศึกษา อย่างเป็นระบบ</p> <p>- ผลการประเมินคุณภาพภายในมีระดับคุณภาพดี</p> <p>- ผลการประเมินความพึงพอใจของ คณะกรรมการ สถานศึกษา ผู้ปกครอง ชุมชนในการยกระดับ คุณภาพการศึกษาอยู่ในระดับดี</p>

กระบวนการพัฒนา	ผลการดำเนินงาน
ทำงานอย่างมีส่วนร่วมของทุกฝ่าย โรงเรียนจัดทำแบบสำรวจความพึงพอใจและประเมินผลการดำเนินงานของโรงเรียนจากนักเรียน ผู้ปกครอง คณะกรรมการของสถานศึกษาในการจัดการศึกษาของโรงเรียน	

๒. จุดเด่น

โรงเรียนให้ความสำคัญกับการดำเนินงานประกันคุณภาพภายในของสถานศึกษาเน้นการสร้างความเข้าใจ และให้ความรู้ด้านการประกันคุณภาพการศึกษากับคณะครู บุคลากรทุกฝ่ายที่เกี่ยวข้องที่ชัดเจน เป็นประโยชน์ในการพัฒนาคุณภาพการศึกษาการดำเนินงานประกันคุณภาพภายในของโรงเรียนเน้นการมีส่วนร่วม ดำเนินการในรูปแบบของคณะกรรมการ สร้างวัฒนธรรมการประกันคุณภาพภายในของสถานศึกษาให้กับบุคคลที่เกี่ยวข้องทุกระดับ

๓. จุดควรพัฒนา

โรงเรียนจัดระบบให้ครูประเมินตนเองรายบุคคลตามแผนพัฒนาตนเอง แต่ยังขาดการให้ข้อมูลย้อนกลับแก่ครูในการพัฒนาตนเองในการจัดกิจกรรมการเรียนรู้ที่เอื้อกระตือรือร้นคุณภาพของนักเรียน นักเรียนมีการประเมินการเรียนรู้ด้วยตนเอง แต่ก็ยังขาดการติดตาม ช่วยเหลือด้านการเรียนรู้ของนักเรียนเป็นรายคน

สรุปผลการประเมินในภาพรวม

ผลการประเมินตนเองของสถานศึกษาอยู่ในระดับ ๔ ดีเยี่ยม

จากผลการดำเนินงานโครงการและกิจกรรมต่างๆ ส่งผลให้สถานศึกษาจัดการพัฒนาคุณภาพการศึกษา ประสบผลสำเร็จตามที่ตั้งเป้าหมายไว้ในแต่ละมาตรฐาน จากผลการประเมินสรุปว่าได้ **ระดับดีเยี่ยม** ทั้งนี้เพราะ มาตรฐานที่ ๑ ผลการจัดการศึกษา อยู่ในระดับดี มาตรฐานที่ ๒ กระบวนการบริหารและการจัดการศึกษา อยู่ในระดับดีเยี่ยม มาตรฐานที่ ๓ กระบวนการจัดการเรียนการสอนที่เน้นผู้เรียนเป็นสำคัญ อยู่ในระดับดี มาตรฐานที่ ๔ ระบบการประกันคุณภาพภายในที่มีประสิทธิผล อยู่ในระดับดี

ทั้งนี้ สถานศึกษามีการจัดกิจกรรมพัฒนาคุณภาพผู้เรียนอย่างหลากหลายที่เป็นไปตามปัญหาและความต้องการพัฒนาตามสภาพของผู้เรียน สอดคล้องกับจุดเน้นของสถานศึกษาและสภาพของชุมชนท้องถิ่น จนมีผลการพัฒนาคุณภาพของผู้เรียนอยู่ในระดับดีเยี่ยมพัฒนาการของค่าเฉลี่ยผลการทดสอบระดับชาติสูงขึ้น ผู้เรียนมีความสามารถในการอ่านและเขียนการสื่อสารทั้งภาษาไทยและภาษาอังกฤษความสามารถในการคิดคำนวณการใช้เทคโนโลยีสารสนเทศและการสื่อสารได้ดี และมีความประพฤติด้านคุณธรรมจริยธรรม ค่านิยม และคุณลักษณะตามที่สถานศึกษากำหนดปรากฏอย่างชัดเจน ดังที่ปรากฏผลประเมินในมาตรฐานที่ ๑ ในด้านกระบวนการบริหารจัดการของผู้บริหารสถานศึกษามีผลประเมินในรายมาตรฐานอยู่ในระดับดีเยี่ยมสถานศึกษามีการวางแผนออกแบบกิจกรรมและดำเนินงานตามแผนที่เกิดจากการมีส่วนร่วม ใช้ผลการประเมินและการดำเนินงานที่ผ่านมาเป็นฐานในการพัฒนา และสอดคล้องกับเป้าหมายการพัฒนา ตรวจสอบผลการดำเนินงาน และการปรับปรุงแก้ไขงานให้ดีขึ้นอย่างต่อเนื่อง ครูจัดกระบวนการเรียนการสอนที่เน้นผู้เรียนเป็นสำคัญมีผลประเมินอยู่ในระดับดีเยี่ยม วิเคราะห์ ออกแบบและจัดการเรียนรู้ที่เป็นไปตามความต้องการของหลักสูตร และบริบทสถานศึกษา พัฒนากิจกรรมการเรียนรู้ ใช้สื่อการเรียนรู้ ติดตามตรวจสอบและช่วยเหลือนักเรียนเพื่อพัฒนาและแก้ปัญหารายบุคคล และการประเมินผลจากสภาพจริงในทุกชั้นตอน สถานศึกษาดำเนินงานตามระบบการประกันคุณภาพภายในอย่างเป็นขั้นตอน จนเกิดคุณภาพ ประสิทธิภาพและประสิทธิผลจนมีผลประเมินอยู่ในระดับดีเยี่ยมโดยสถานศึกษาให้

ความสำคัญกับผู้เกี่ยวข้องทุกฝ่ายเพื่อเกิดความร่วมมือในการวางระบบและดำเนินงานประกันคุณภาพภายในของสถานศึกษาเป็นอย่างดี และผู้มีส่วนเกี่ยวข้องมีความมั่นใจต่อระบบการบริหารและการจัดการของสถานศึกษาในระดับสูง

ส่วนที่ ๓

สรุปผล แนวทางการพัฒนา และความต้องการการช่วยเหลือ

ผลการประเมินตนเองของสถานศึกษาถือเป็นข้อมูลสารสนเทศสำคัญที่สถานศึกษาจะต้องนำไปวิเคราะห์สังเคราะห์เพื่อสรุปนำไปสู่การเชื่อมโยงหรือสะท้อนภาพความสำเร็จกับแผนพัฒนาการจัดการศึกษาของสถานศึกษา (๓-๕ ปี) และนำไปใช้ในการวางแผนพัฒนาคุณภาพการศึกษาของสถานศึกษา ดังนั้น จากข้อมูลการดำเนินงานของสถานศึกษาและผลจากการดำเนินงาน จึงสามารถสรุปเป็น

จุดเด่น จุดควรพัฒนาของแต่ละมาตรฐาน พร้อมทั้ง แนวทางการพัฒนาในอนาคตและความต้องการความช่วยเหลือได้ดังนี้

จุดเด่น

๑. ด้านคุณภาพผู้เรียน

๑) ผู้เรียนมี กล้าแสดงออก ร่าเริงแจ่มใส และเป็นผู้มีคุณธรรมจริยธรรมตามที่สถานศึกษากำหนดสามารถนำหลักปรัชญาของเศรษฐกิจพอเพียงมาประยุกต์ใช้ในชีวิตประจำวัน

๒) ผู้เรียนอ่านหนังสือออก รวมทั้งสามารถเขียนเพื่อการสื่อสารได้ทุกคน สามารถใช้เทคโนโลยีในการแสวงหาความรู้ได้ด้วยตนเอง ส่งผลให้ผลสัมฤทธิ์ทางการเรียนของนักเรียนอยู่ในระดับดีเยี่ยม มี

๓) ผู้เรียนมีสุขภาพร่างกายแข็งแรง มีสมรรถภาพทางกายและน้ำหนักส่วนสูงตามเกณฑ์ มีระเบียบวินัยจนเป็นเอกลักษณ์ของสถานศึกษาเป็นที่ยอมรับของชุมชนโดยรอบในเรื่องความมีวินัย เคารพกฎกติกา ระเบียบของสังคม

๒. ด้านกระบวนการบริหารและการจัดการของผู้บริหารสถานศึกษา

๑) ผู้บริหารมีความตั้งใจ มีความมุ่งมั่น มีหลักการบริหาร และมีวิสัยทัศน์ที่ดีในการบริหารงาน สามารถเป็นแบบอย่างที่ดีในการทำงาน และคณะกรรมการสถานศึกษามีความตั้งใจ และมีความพร้อมในการปฏิบัติหน้าที่ตามบทบาท

๒) โรงเรียนมีการบริหารและการจัดการอย่างเป็นระบบ โรงเรียนได้ใช้เทคนิคการประชุมที่หลากหลายวิธี เช่น การประชุมแบบมีส่วนร่วม การประชุมระดมสมอง การประชุมกลุ่ม เพื่อให้ทุกฝ่ายมีส่วนร่วมในการกำหนดวิสัยทัศน์ พันธกิจ เป้าหมายที่ชัดเจน มีการปรับแผนพัฒนาคุณภาพการจัดการศึกษา แผนปฏิบัติการประจำปีที่สอดคล้องกับผลการจัดการศึกษา สภาพปัญหา ความต้องการพัฒนา และนโยบายการปฏิรูปการศึกษา ที่มุ่งเน้นการพัฒนาให้ผู้เรียนมีคุณภาพตามมาตรฐานหลักสูตรของสถานศึกษา ครูผู้สอนสามารถจัดการเรียนรู้ได้อย่างมีคุณภาพ มีการดำเนินการนิเทศ กำกับ ติดตาม ประเมินผล การดำเนินงาน และจัดทำรายงานผลการจัดการศึกษา และโรงเรียนได้ใช้กระบวนการวิจัยในการรวบรวมข้อมูลมาใช้เป็นฐานในการวางแผนพัฒนาคุณภาพสถานศึกษา

๓. ด้านกระบวนการเรียนการสอนที่เน้นผู้เรียนเป็นสำคัญ

๑) ครูพัฒนาตนเองอยู่เสมอ มีความตั้งใจ มุ่งมั่น ในการปฏิบัติหน้าที่อย่างเต็มเวลาและความสามารถ

๒) ครูจัดกิจกรรมให้นักเรียนแสวงหาความรู้จากสื่อเทคโนโลยีด้วยตนเองอย่างต่อเนื่อง

๓) ครูให้นักเรียนมีส่วนร่วมในการจัดบรรยากาศ สภาพแวดล้อมที่เอื้อต่อการเรียนรู้

๔) ครูจัดกิจกรรมการเรียนการสอนแบบกลุ่มสนใจ

๕) ผลงานวิจัยในชั้นเรียนของครูทุกคน ได้รับการตรวจประเมินและคำแนะนำจากคณะกรรมการวิจัย

๔. ด้านการประกันคุณภาพภายในที่มีประสิทธิผล

โรงเรียนให้ความสำคัญกับการดำเนินงานประกันคุณภาพภายในของสถานศึกษาเน้นการสร้างความรู้ความเข้าใจและให้ความรู้ด้านการประกันคุณภาพการศึกษากับคณะครู บุคลากรทุกฝ่ายที่เกี่ยวข้องอย่างชัดเจน เป็นประโยชน์ในการพัฒนาคุณภาพการศึกษา การดำเนินงานประกันคุณภาพภายในของโรงเรียนเน้นการมีส่วนร่วม โดยดำเนินการในรูปของคณะกรรมการสร้างวัฒนธรรมการประกันคุณภาพภายในของสถานศึกษาให้กับบุคคลที่เกี่ยวข้องทุกระดับ

จุดควรพัฒนา

๑. ด้านกระบวนการบริหารและการจัดการของผู้บริหารสถานศึกษา

๑) ควรเปิดโอกาสให้ผู้ปกครองได้มีส่วนร่วมในการเสนอความคิดเห็นในการจัดการศึกษาเพื่อพัฒนาผู้เรียนมากขึ้น

๒) ควรสร้างเครือข่ายความร่วมมือกับผู้มีส่วนเกี่ยวข้องในการจัดการศึกษาของโรงเรียนให้มีความเข้มแข็ง มีส่วนร่วมรับผิดชอบต่อผลการจัดการศึกษา และการขับเคลื่อนคุณภาพการจัดการศึกษา

๒. ด้านครู

๑) ครูควรจัดกิจกรรมเน้นให้ผู้เรียนได้มีความสามารถในการคิดวิเคราะห์ คิดสังเคราะห์อย่างหลากหลาย และใช้แหล่งเรียนรู้ในการพัฒนาตนเอง

๒) ครูควรจัดกิจกรรมพัฒนาผู้เรียนในระดับชั้น ป.๑ – ป.๓ ให้สามารถนำเสนอ อภิปราย และแลกเปลี่ยนเรียนรู้อย่างสมเหตุสมผล และมีทักษะในการแก้ปัญหาตามสถานการณ์ได้อย่างเหมาะสม

๓) ครูควรจัดกิจกรรมพัฒนาผู้เรียนในระดับชั้น ม.๑ – ม.๓ ให้มีพฤติกรรม ทศนคติที่ดีต่อความเป็นไทย ไม่หลงใหลกับค่านิยมต่างชาติ จนเกิดการลอกเลียนแบบ ทำให้ล้าสมัยวัฒนธรรมอันดีงามของไทย

๔) ครูควรจัดการเรียนการสอนด้วยวิธีการที่หลากหลาย สอดคล้องกับมาตรฐานการเรียนรู้ ตัวชี้วัดตามหลักสูตรการศึกษาขั้นพื้นฐานและฝึกให้นักเรียนได้คิดวิเคราะห์ หากความรู้จากแหล่งเรียนรู้ สื่อ เทคโนโลยีให้มากขึ้น และพัฒนาสื่อ แหล่งเรียนรู้ จัดเตรียมห้องปฏิบัติการให้อยู่ในสภาพดีและพร้อมใช้งานเสมอ

๕) ครูควรวัดและประเมินผลการเรียนรู้ของผู้เรียนด้วยวิธีที่หลากหลายตามสภาพจริง สอดคล้องกับมาตรฐานการเรียนรู้ และธรรมชาติวิชา

๖) ครูควรนำภูมิปัญญาท้องถิ่นให้เข้ามามีส่วนร่วมในการจัดกิจกรรมให้นักเรียนได้เรียนรู้

๗) ครูควรให้ข้อมูลย้อนกลับแก่นักเรียนทันทีเพื่อนักเรียนนำไปใช้พัฒนาตนเอง

๓. ด้านการประกันคุณภาพภายในที่มีประสิทธิผล

๑) สถานศึกษาจัดระบบให้ครูประเมินตนเองรายบุคคลตามแผนพัฒนาตนเอง แต่ยังคงขาดการให้ข้อมูลย้อนกลับแก่ครูในการพัฒนาตนเองในการจัดกิจกรรมการเรียนรู้เพื่อยกระดับคุณภาพของนักเรียน

๒) นักเรียนมีการประเมินตนเองในการเรียนรู้ แต่ยังคงขาดการติดตาม ช่วยเหลือด้านการเรียนรู้ของนักเรียนเป็นรายคน

แนวทางการพัฒนาในอนาคต

๑. การจัดกิจกรรมการเรียนรู้ที่เน้นการพัฒนาผู้เรียนเป็นรายบุคคลให้ชัดเจนขึ้น
๒. การส่งเสริมให้ครูเห็นความสำคัญของการจัดการเรียนรู้โดยเน้นผู้เรียนเป็นสำคัญ การจัดทำการวิจัยในชั้นเรียนเพื่อพัฒนาผู้เรียนให้สามารถเรียนรู้ได้เต็มศักยภาพ
๓. การพัฒนาบุคลากรโดยส่งเข้ารับการอบรม แลกเปลี่ยนเรียนรู้ในงานที่ได้รับมอบหมาย ติดตามผลการนำไปใช้และผลที่เกิดกับผู้เรียนอย่างต่อเนื่อง
๔. การพัฒนาสถานศึกษาให้เป็นสังคมแห่งการเรียนรู้ของชุมชน

ความต้องการและการช่วยเหลือ

๑. การพัฒนาครูผู้สอนในการจัดกิจกรรมการเรียนรู้ ที่สอดคล้องกับการพัฒนาผู้เรียนในศตวรรษที่ ๒๑
๒. การสร้างข้อสอบที่สอดคล้องกับมาตรฐานการเรียนรู้ตามแนวทางการประเมิน O-NET และ PISA
๓. การจัดสรรครูผู้สอนให้ตรงตามวิชาเอกที่โรงเรียนมีความต้องการและจำเป็น

ภาคผนวก



คำสั่งโรงเรียนวัดพลอยกระจำงศรี (บุญยังราษฎร์นาวิอุปถัมภ์)

ที่ ๘ / ๒๕๖๑

เรื่อง แต่งตั้งคณะกรรมการประเมินคุณภาพภายในของโรงเรียนวัดพลอยกระจำงศรี (บุญยังราษฎร์นาวิอุปถัมภ์) ปีการศึกษา ๒๕๖๐ ระดับปฐมวัยและระดับการศึกษาขั้นพื้นฐาน

พระราชบัญญัติการศึกษาแห่งชาติ พ. ศ. ๒๕๔๒ หมวด ๖ ว่าด้วยมาตรฐานและการประกันคุณภาพ การศึกษามาตรา ๔๗ ให้มีระบบการประกันคุณภาพการศึกษา เพื่อพัฒนาคุณภาพและมาตรฐานการศึกษาทุกระดับประกอบด้วยระบบประกันภายใน และระบบการประกันคุณภาพภายนอก ระบบ หลักเกณฑ์และวิธีการประกันคุณภาพการศึกษาให้เป็นไปตามที่กำหนดในกฎกระทรวง มาตรา ๔๘ ให้หน่วยงานต้นสังกัดและสถานศึกษา จัดให้มีระบบประกันคุณภาพภายในสถานศึกษา และให้ถือว่าการประกันคุณภาพภายใน เป็นส่วนหนึ่งของกระบวนการบริหารการศึกษาที่ต้องดำเนินการอย่างต่อเนื่อง และตามกฎกระทรวงว่าด้วยระบบ หลักเกณฑ์และวิธีการประกันคุณภาพการศึกษา พ. ศ. ๒๕๕๓ หมวด ๒ การประกันคุณภาพภายในของสถานศึกษาที่กำหนดให้มีคณะกรรมการประกันคุณภาพภายในของสถานศึกษา เป็นกลไกหลักในการขับเคลื่อนการพัฒนาคุณภาพสถานศึกษาให้ได้มาตรฐานอย่างเป็นระบบ มีประสิทธิภาพ อันส่งผลต่อการยกระดับคุณภาพ การศึกษา โดยมีการจัดทำรายงานประจำปี เสนอต่อหน่วยงานต้นสังกัด หน่วยงานที่เกี่ยวข้องและเปิดเผยต่อ สาธารณชน เพื่อนำไปสู่การพัฒนาคุณภาพและมาตรฐานการศึกษา และเพื่อรองรับการประกันคุณภาพภายนอก โรงเรียนวัดพลอยกระจำงศรี (บุญยังราษฎร์นาวิอุปถัมภ์) จึงแต่งตั้งบุคคลในทำยคำสั่งนี้เป็นคณะกรรมการประเมินคุณภาพภายในสถานศึกษา เพื่อทำการประเมินมาตรฐานการศึกษาปฐมวัย และมาตรฐานการศึกษาขั้นพื้นฐานให้แล้วเสร็จ ดังต่อไปนี้

๑. คณะกรรมการอำนวยการ ประกอบด้วย

- | | | |
|-------------------------------|---------------------------|---------------------|
| ๑.๑ นางสาวรักชนก คำจันัง | ผู้อำนวยการสถานศึกษา | ประธานกรรมการ |
| ๑.๒ นาวาโทสำอองค์ แหยมเปรมปรี | ประธานคณะกรรมการสถานศึกษา | กรรมการ |
| ๑.๓ นางทองหล่อ แหยมเปรมปรี | | กรรมการ |
| ๑.๔ นางดวงพร บุญเพิ่ม | | กรรมการและเลขานุการ |

มีหน้าที่ ให้คำแนะนำ ปรีกษา อำนวยความสะดวก แก้ไขปัญหาในการดำเนินการประเมินคุณภาพภายใน สถานศึกษา แก่คณะกรรมการดำเนินงาน เพื่อให้การดำเนินงานเป็นไปด้วยความเรียบร้อยและมีประสิทธิภาพ

๒. คณะกรรมการประเมินคุณภาพภายในสถานศึกษา ระดับปฐมวัย ประกอบด้วย

- | | | |
|-----------------------------|--|---------------------|
| ๒.๑ นางทองหล่อ แหยมเปรมปรี | | ประธานกรรมการ |
| ๒.๒ นางดวงพร บุญเพิ่ม | | กรรมการ |
| ๒.๓ นางสาวกิติรัตน์ แสงเพชร | | กรรมการและเลขานุการ |

๓. คณะกรรมการประเมินคุณภาพภายในสถานศึกษา ระดับการศึกษาขั้นพื้นฐาน ประกอบด้วย		
๓.๑	นางดวงพร บุญเพิ่ม	ประธานกรรมการ
๓.๒	นางสุวิมล ใจขำ	กรรมการ
๓.๓	นางสาววรรณชวล วรวัฒน์	กรรมการ
๓.๔	นายพิเชษฐ ประกอบนา	กรรมการ
๓.๕	นางสาวนภาพร เสียงเย็น	กรรมการ
๓.๖	นางสาวจินตนา คำเงิน	กรรมการ
๓.๗	นางณฤดี อาจารย์	กรรมการ
๓.๘	นายปฐมวงศ์ คำบุศย์	กรรมการ
๓.๙	นายพิเชษฐ บุญจันทร์น้อย	กรรมการ
๓.๑๐	นางสาวจินตนา คำเงิน	กรรมการ
๓.๑๑	นางสาวณัฐนิช ศิริภาพระเสริฐพร	กรรมการ
๓.๑๒	นางสาวธีรรัตน์ เป้ากัณฑ์	กรรมการและเลขานุการ

คณะกรรมการประกันคุณภาพภายในของสถานศึกษา มีหน้าที่ดังนี้

๑. วางแผนกำหนดแนวทางและวิธีการดำเนินการประกันคุณภาพภายในโรงเรียน
 ๒. กำกับ ติดตาม และให้ข้อเสนอแนะเกี่ยวกับการดำเนินการประกันคุณภาพการศึกษาภายในสถานศึกษา
 ๓. เสนอแต่งตั้งคณะกรรมการประเมินคุณภาพฯ จากตัวแทนในคณะกรรมการประกันคุณภาพการศึกษาภายในโรงเรียน และทำหน้าที่ตรวจสอบ ทบทวน รายงานคุณภาพการศึกษาภายในสถานศึกษา
 ๔. ให้โรงเรียนจัดระบบการประกันคุณภาพการศึกษาภายในโรงเรียนเป็นส่วนหนึ่งของการบริหารการศึกษาที่ประกอบด้วย ๘ ประการคือ
 - ๑) การกำหนดมาตรฐานการศึกษาของสถานศึกษา
 - ๒) จัดทำแผนพัฒนาการจัดการศึกษาของสถานศึกษาที่มุ่งคุณภาพมาตรฐานการศึกษาของสถานศึกษา
 - ๓) จัดระบบบริหารและสารสนเทศ
 - ๔) การดำเนินงานตามแผนพัฒนาการจัดการศึกษาของสถานศึกษา
 - ๕) จัดให้มีการติดตามตรวจสอบคุณภาพการศึกษา
 - ๖) จัดให้มีการประเมินคุณภาพภายในตามมาตรฐานการศึกษาของสถานศึกษา
 - ๗) จัดทำรายงานประจำปีที่เป็นรายงานการประเมินคุณภาพภายใน
 - ๘) จัดให้มีการพัฒนาคุณภาพการศึกษาอย่างต่อเนื่อง
 ๕. กำกับ ติดตาม ตรวจสอบและให้ข้อเสนอแนะเกี่ยวกับการดำเนินการประกันคุณภาพการศึกษาภายในของสถานศึกษา
๔. คณะกรรมการจัดทำรายงานการประเมินตนเองของสถานศึกษา (SAR) ปีการศึกษา ๒๕๖๐ ประกอบด้วย

๔.๑	นางสาววรรณชวล วรวัฒน์	ประธานกรรมการ
-----	-----------------------	---------------

๔.๒ นางสาวกิติรัตน์ แสงเพชร

กรรมการ

๔.๓ นางสาวณัฏฐนิช ศิริภาพระเสริฐพร

กรรมการและเลขานุการ

มีหน้าที่ ดำเนินการรวบรวมข้อมูล จัดทำรายงานการประเมินตนเองของสถานศึกษา (SAR) ปีการศึกษา ๒๕๖๐ เพื่อนำเสนอต่อคณะกรรมการสถานศึกษาขั้นพื้นฐาน และเสนอต่อหน่วยงานต้นสังกัด หน่วยงานที่เกี่ยวข้องให้คณะกรรมการที่ได้รับการแต่งตั้ง ดำเนินการประเมิน ตรวจสอบตามรูปแบบการประเมิน ให้ได้ ข้อมูลครบถ้วน ถูกต้องตามสภาพความเป็นจริงที่สุด จัดส่งหน่วยงานต้นสังกัด จำนวน ๑ เล่ม ภายใน วันที่ ๓๐ เมษายน ๒๕๖๑ ทั้งนี้เพื่อให้เกิดความเรียบร้อย อันจะยังส่งผลให้เป็นไปตามทิศทางและวัตถุประสงค์การ พัฒนาการศึกษาสู่มาตรฐานการศึกษาต่อไป

ทั้งนี้ ตั้งแต่บัดนี้เป็นต้นไป

สั่ง ณ วันที่ ๑๗ มีนาคม พ. ศ. ๒๕๖๑

(ลงชื่อ)

(นางสาวรักชนก คำวัจฉ์)

ผู้อำนวยการโรงเรียนวัดพลอยกระจ่างศรี (บุญยั้งราษฎร์นาวิอุปถัมภ์)

บันทึกการพิจารณาให้ความเห็นชอบเอกสาร
รายงานการประเมินตนเองของสถานศึกษา ปีการศึกษา ๒๕๖๐
ของโรงเรียนวัดพลอยกระจ่างศรี (บุญยังราษฎร์นาวิอุปลัมภ์)
สำนักงานเขตพื้นที่การศึกษาประถมศึกษานครนายก

มติที่ประชุมคณะกรรมการสถานศึกษาขั้นพื้นฐานโรงเรียนวัดพลอยกระจ่างศรี (บุญยังราษฎร์นาวิอุปลัมภ์) เมื่อวันที่ ๙ มีนาคม พ. ศ. ๒๕๖๑ ได้พิจารณาให้ความเห็นชอบรายงานการประเมินตนเองของสถานศึกษา ปีการศึกษา ๒๕๖๐ ด้วยมติเป็นเอกฉันท์ใช้รายงานต่อหน่วยงานต้นสังกัดและสาธารณชนได้

ลงชื่อ

(นาวาโทสำอองค์ แหยมเปรมปรี)

ประธานคณะกรรมการการศึกษาขั้นพื้นฐาน
โรงเรียนวัดพลอยกระจ่างศรี (บุญยังราษฎร์นาวิอุปลัมภ์)

ลงชื่อ

(นางสาวรักชนก คำวังนัง)

โรงเรียนวัดพลอยกระจ่างศรี (บุญยังราษฎร์นาวิอุปลัมภ์)



ประกาศโรงเรียนวัดพลอยกระจ่างศรี (บุญยังราษฎร์นาวิอุปถัมภ์)
 เรื่อง ให้ใช้มาตรฐานการศึกษาขั้นพื้นฐาน ระดับการศึกษาขั้นพื้นฐาน
 เพื่อการประกันคุณภาพภายในของสถานศึกษา

โดยที่มีประกาศใช้กฎกระทรวงว่าด้วยระบบ หลักเกณฑ์ และวิธีการประกันคุณภาพการศึกษา พ. ศ. ๒๕๕๓ นโยบายการปฏิรูปการศึกษาในทศวรรษที่สองที่กำหนดเป้าหมายและยุทธศาสตร์ในการพัฒนาคุณภาพการศึกษาไทยในอนาคต นโยบายปฏิรูประบบการประเมินและการประกันคุณภาพการศึกษา ประกาศคณะกรรมการการประกันคุณภาพภายใน ระดับการศึกษาขั้นพื้นฐาน เรื่อง กำหนดหลักเกณฑ์และแนวปฏิบัติเกี่ยวกับการประกันคุณภาพภายในระดับการศึกษาขั้นพื้นฐาน ประกอบกับประกาศกระทรวงศึกษาธิการ เรื่อง ให้ใช้มาตรฐานการศึกษาขั้นพื้นฐาน เพื่อการประกันคุณภาพภายในของสถานศึกษา ฉบับลงวันที่ ๑๑ ตุลาคม ๒๕๕๙ โรงเรียนวัดพลอยกระจ่างศรี (บุญยังราษฎร์นาวิอุปถัมภ์) จึงขอปรับมาตรฐานการศึกษาของสถานศึกษา ระดับการศึกษาขั้นพื้นฐาน โดยความเห็นชอบของคณะกรรมการสถานศึกษาขั้นพื้นฐานและการมีส่วนร่วมของผู้เกี่ยวข้อง ทั้งบุคลากรทุกคนในโรงเรียน ผู้ปกครองและประชาชนในชุมชน ให้เหมาะสมและสอดคล้องกัน เพื่อนำไปสู่การพัฒนาคุณภาพการศึกษาตามมาตรฐานการศึกษาการประเมินคุณภาพภายในและรองรับการประเมินคุณภาพภายนอกโรงเรียนวัดพลอยกระจ่างศรี (บุญยังราษฎร์นาวิอุปถัมภ์) จึงประกาศใช้มาตรฐานการศึกษาของสถานศึกษา ระดับการศึกษาขั้นพื้นฐานตามเอกสารแนบท้ายประกาศนี้ เพื่อเป็นเป้าหมายในการพัฒนาคุณภาพและมาตรฐานการศึกษา ระดับการศึกษาขั้นพื้นฐาน และการประเมินคุณภาพภายในของสถานศึกษา

ประกาศ ณ วันที่ ๑๖ พฤษภาคม พ. ศ. ๒๕๖๐

(นางสาวรักชนก คำวีนัง)

ผู้อำนวยการโรงเรียนวัดพลอยกระจ่างศรี (บุญยังราษฎร์นาวิอุปถัมภ์)



ประกาศโรงเรียนวัดพลอยกระจ่างศรี (บุญยังราษฎร์นาวิอุปลัถม์)

เรื่อง กำหนดค่าเป้าหมายตามมาตรฐานการศึกษาขั้นพื้นฐาน ระดับการศึกษาขั้นพื้นฐาน
เพื่อการประกันคุณภาพภายในของสถานศึกษา

โดยที่มีประกาศใช้กฎกระทรวงว่าด้วยระบบ หลักเกณฑ์ และวิธีการประกันคุณภาพการศึกษา พ. ศ. ๒๕๕๓ นโยบายการปฏิรูปการศึกษาในทศวรรษที่สองที่กำหนดเป้าหมายและยุทธศาสตร์ในการพัฒนาคุณภาพการศึกษาไทยในอนาคต นโยบายปฏิรูประบบการประเมินและการประกันคุณภาพการศึกษา ประกาศ คณะกรรมการการประกันคุณภาพภายใน ระดับการศึกษาขั้นพื้นฐาน เรื่อง กำหนดหลักเกณฑ์และแนวปฏิบัติ เกี่ยวกับการประกันคุณภาพภายในระดับการศึกษาขั้นพื้นฐาน ประกอบกับประกาศกระทรวงศึกษาธิการ เรื่อง เรื่อง ให้ใช้มาตรฐานการศึกษาขั้นพื้นฐานเพื่อการประกันคุณภาพภายในของสถานศึกษา ฉบับลงวันที่ ๑๑ ตุลาคม ๒๕๕๙ โรงเรียนวัดพลอยกระจ่างศรี (บุญยังราษฎร์นาวิอุปลัถม์) จึงปรับมาตรฐานการศึกษาของสถานศึกษา ระดับการศึกษาขั้นพื้นฐาน โดยความเห็นชอบของคณะกรรมการสถานศึกษาขั้นพื้นฐานและการมีส่วนร่วมของผู้เกี่ยวข้อง ทั้งบุคลากรทุกคนในโรงเรียน ผู้ปกครองและประชาชนในชุมชน ให้เหมาะสมและสอดคล้องกัน เพื่อนำไปสู่การพัฒนาคุณภาพการศึกษาตามมาตรฐานการศึกษาการประเมินคุณภาพภายในและรองรับการประเมินคุณภาพภายนอกเพื่อให้การพัฒนาคุณภาพและมาตรฐานการศึกษาของโรงเรียนโรงเรียนวัดพลอยกระจ่างศรี (บุญยังราษฎร์นาวิอุปลัถม์) มีคุณภาพและมาตรฐาน โรงเรียนวัดพลอยกระจ่างศรี (บุญยังราษฎร์นาวิอุปลัถม์) จึงได้ กำหนดค่าเป้าหมายการพัฒนาตามมาตรฐานการศึกษาของสถานศึกษา ระดับการศึกษาขั้นพื้นฐาน ตาม เอกสารแนบท้ายประกาศนี้ เพื่อเป็นเป้าหมายในการพัฒนาคุณภาพและมาตรฐานการศึกษา ระดับการศึกษาขั้นพื้นฐาน และการประเมินคุณภาพภายในของสถานศึกษา

ประกาศ ณ วันที่ ๑๖ พฤษภาคม พ. ศ. ๒๕๖๐

(นางสาวรักชนก คำวัจฉ)

ผู้อำนวยการโรงเรียนวัดพลอยกระจ่างศรี (บุญยังราษฎร์นาวิอุปลัถม์)



ที่ ศธ ๐๔๐๕๗.๓๒๑๘ /๕๗

โรงเรียนวัดพลอยกระ้างศรี (บุญยังราษฎร์นาวิอุปลัมภ์)
ต.บางสมบูรณ์ อ.องครักษ์ จ.นครนายก

๒๒ มีนาคม ๒๕๖๑

เรื่อง เชิญผู้ทรงคุณวุฒิมาเป็นคณะกรรมการประเมินมาตรฐานการศึกษาของโรงเรียน

เรียน คณะกรรมการสถานศึกษา

สิ่งที่ส่งมาด้วย คำสั่งแต่งตั้งคณะกรรมการประเมินคุณภาพภายในของสถานศึกษา ปีการศึกษา ๒๕๖๐

ด้วย โรงเรียนวัดพลอยกระ้างศรี (บุญยังราษฎร์นาวิอุปลัมภ์) อำเภอองครักษ์ สำนักงานเขตพื้นที่การศึกษาประถมศึกษานครนายก จะจัดทำรายงานการประเมินตนเองของสถานศึกษา (SAR) ซึ่งเป็นการดำเนินการประเมินคุณภาพการศึกษาตามมาตรฐานการศึกษา ตามระบบประกันคุณภาพภายในของสถานศึกษา โรงเรียนใคร่ขอเรียนเชิญ คณะกรรมการสถานศึกษา มาเป็นผู้ทรงคุณวุฒิของคณะกรรมการประเมินคุณภาพภายในของสถานศึกษา ปีการศึกษา ๒๕๖๐ พร้อมหนังสือนี้ โรงเรียนบ้านแฝก ได้จัดส่งคำสั่งแต่งตั้งคณะกรรมการประเมินคุณภาพภายในของสถานศึกษา ปีการศึกษา ๒๕๖๐ รายละเอียดตามสิ่งที่ส่งมาด้วยมายังท่าน

จึงเรียนมาเพื่อทราบและโปรดพิจารณาดำเนินการต่อไป

ขอแสดงความนับถือ

(นางสาวรักชนก คำวังนัง)

ผู้อำนวยการโรงเรียนวัดพลอยกระ้างศรี (บุญยังราษฎร์นาวิอุปลัมภ์)